

## 行政院農業委員會 函

地址：100臺北市南海路37號  
電話：(02)3343-6412  
傳真：(02)2304-7455  
電子信箱：tcpqjil@mail.baphiq.gov.tw  
承辦人：葉郁菁

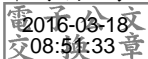
受文者：本會動植物防疫檢疫局新竹分局

發文日期：中華民國105年03月18日  
發文字號：農防字第1051492993C號  
速別：普通件  
密等及解密條件或保密期限：  
附件：公告影本(含公告附件)

主旨：「中華民國輸入植物或植物產品檢疫規定」部分規定，業經本會於中華民國105年3月18日以農防字1051492993A號公告修正，並自中華民國105年6月1日生效，茲檢送公告影本（含附件）1份，請查照。

正本：行政院公報編印中心(附公告PDF檔、請刊登公報)、臺北市進出口商業同業公會、高雄市進出口商業同業公會、臺灣省進出口商業同業公會聯合會、臺北市報關商業同業公會、基隆市報關商業同業公會、基隆市報驗商業同業公會、高雄市報關商業同業公會、花蓮縣報關商業同業公會、臺中市報關商業同業公會、臺北市航空貨運承攬商業同業公會、中華民國常駐世界貿易組織代表團、財政部關務署、財政部關務署基隆關、財政部關務署臺北關、財政部關務署臺中關、財政部關務署高雄關、經濟部國際貿易局、駐臺北韓國代表部、澳洲辦事處、紐西蘭商工辦事處、駐臺北以色列經濟文化辦事處、奈及利亞駐華商務辦事處、南非聯絡辦事處、美國在臺協會臺北辦事處、加拿大駐臺北貿易辦事處、智利商務辦事處、阿根廷駐華商務文化辦事處、墨西哥商務辦事處、荷蘭貿易暨投資辦事處、法國在臺協會、義大利經濟貿易文化推廣辦事處、義大利經濟貿易文化推廣辦事處貿易組、泰國貿易經濟辦事處、日本交流協會臺北事務所、印度臺北協會、丹麥商務辦事處、德國經濟辦事處、比利時臺北辦事處、駐臺北土耳其貿易辦事處、華沙貿易辦事處、莫斯科台北經濟文化協調委員會駐台北代表處、西班牙商務辦事處、瑞士商務辦事處、英國貿易文化辦事處、奧地利商務代表辦事處、捷克經濟文化辦事處、匈牙利貿易辦事處、瑞典貿易暨投資委員會臺北辦事處、巴西商務辦事處、薩爾瓦多共和國大使館、瓜地馬拉共和國大使館、宏都拉斯共和國大使館、巴拿馬共和國大使館

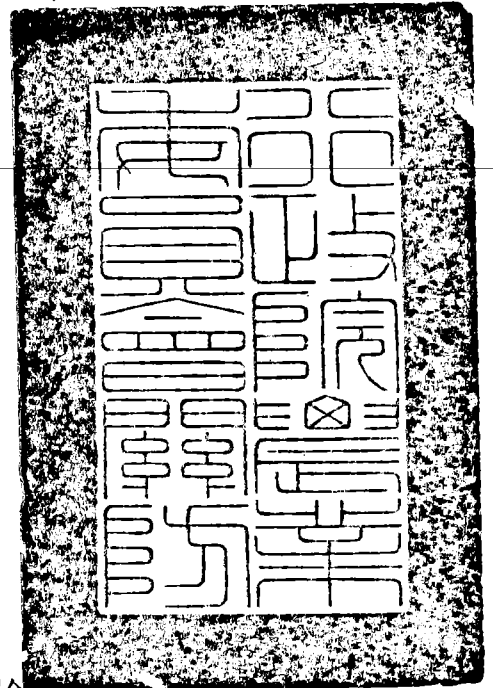
副本：行政院法規會、本會法規會、本會資訊中心(請刊登網站)、本會秘書室、本會動植物防疫檢疫局、本會動植物防疫檢疫局基隆分局、本會動植物防疫檢疫局新竹分局、本會動植物防疫檢疫局臺中分局、本會動植物防疫檢疫局高雄分局



檔 號：  
保存年限：

## 行政院農業委員會 公告

發文日期：中華民國105年03月18日  
發文字號：農防字第1051492993A號



主旨：修正「中華民國輸入植物或植物產品檢疫規定」部分規定如  
附件，並自中華民國一百零五年六月一日生效。

依據：植物防疫檢疫法第十四條第一項規定。

公告事項：修正「中華民國輸入植物或植物產品檢疫規定」部分規  
定如下：

- 一、修正甲、禁止輸入之植物或植物產品第一點第二項「國家或地區欄位」規定，將「琉球」修正為「日本(沖繩縣、鹿兒島縣薩南諸島及東京都小笠原群島)」。
- 二、修正甲、禁止輸入之植物或植物產品第一點第二十八項「植物名稱及其部位欄」規定，將不含果梨之腰果、板栗、榛果、山毛櫨及美洲白橡鮮果實予以排除。
- 三、修正甲、禁止輸入之植物或植物產品第一點第二十九項、第三十五項、第三十七項至第三十九項、第四十二項、第五十一項及第五十二項「植物名稱及其部位欄」規定，將不含果梨之腰果予以排除。
- 四、修正甲、禁止輸入之植物或植物產品第一點第二十九項「植物名稱及其部位欄」規定，增列七十六種昆士蘭果實蠅之寄

主。

- 五、修正甲、禁止輸入之植物或植物產品第一點第三十五項「植物名稱及其部位欄」規定，增列四十四種桃果實蠅之寄主。
- 六、刪除甲、禁止輸入之植物或植物產品第一點第五十五項 *Xylella fastidiosa* 檢疫規定，並增列乙、有條件輸入之植物或植物產品第一點第三十八項 *Xylella fastidiosa* 檢疫規定，增列伊朗、土耳其、義大利及加拿大為發生地區，並修訂寄主植物範圍。
- 七、增列乙、有條件輸入之植物或植物產品第一點第三十七項梨花枯病 (*Pseudomonas syringae* pv. *syringae*) 規定，並明定日本及中國大陸產梨接穗應分別依「日本產梨接穗輸入檢疫條件」及「中國大陸產梨接穗輸入檢疫條件」辦理輸入，另增訂「日本產梨接穗輸入檢疫條件」。
- 八、增列乙、有條件輸入之植物或植物產品第二點第十六項越南產白肉種紅龍果之檢疫條件，並增訂「越南產白肉種紅龍果 (*Hylocereus undatus*) 鮮果實輸入檢疫條件」。
- 九、修正乙、有條件輸入之植物或植物產品第六點自各國輸入百合、唐菖蒲與大理花種球檢疫規定，荷蘭及智利產百合種球之輸入應依「荷蘭產百合種球輸入檢疫條件」及「智利產百合種球輸入檢疫條件」辦理。
- 十、修正乙、有條件輸入之植物或植物產品第十點檢疫有害生物清單，增列昆蟲類及真菌類各二種，細菌類一種及雜草類十九種。

主任委員 陳志清

# 中華民國輸入植物或植物產品檢疫規定

## 部分規定

甲、禁止輸入之植物或植物產品

依據：植物防疫檢疫法第十四條第一項第一款規定。

一、禁止輸入之植物或植物產品之名稱及其部位、國家或地區、禁止原因如下表：

植 物 名 稱 及 其 部 位	國 家 或 地 區	禁 止 原 因 ( 病 蟲 害 名 稱 )
2. 下列植物生植株之全部或部分(種子除外): (1) 旋花屬 ( <i>Calystegia</i> spp.) (2) 日本薯蕷 ( <i>Dioscorea japonica</i> ) (3) 甘藷屬 ( <i>Ipomoea</i> spp.) (4) 牽牛花屬 ( <i>Pharbitis</i> spp.)	<b>亞洲及太平洋地區</b> (1) 帛琉 (2) 中國大陸 (3) 庫克群島 (4) 密克羅尼西亞 (5) 斐濟 (6) 關島 (7) 吉里巴斯 (8) 新喀里多尼亞 (9) 諾福克島 (10) 北馬里亞納群島 (11) 皮特凱恩群島 (12) 玻里尼西亞 (13) 日本(沖繩縣、鹿兒島縣薩南諸島及東京都小笠原群島) (14) 薩摩亞 (15) 東加 (16) 萬那杜 (17) 沃里斯與伏塔那島 <b>北美</b> (18) 夏威夷 (19) 美國 <b>中南美</b> (20) 安地卡及巴布達 (21) 巴哈馬 (22) 巴貝多 (23) 古巴 (24) 多米尼克 (25) 多明尼加 (26) 格瑞那達 (27) 瓜地洛普 (28) 海地 (29) 牙買加 (30) 小安地列斯群島	甘藷象鼻蟲 ( <i>Euscepes postfasciatus</i> Fairmaire)

	<p>(31) 馬提尼克島  (32) 蒙特瑟拉特  (33) 波多黎各  (34) 聖克里斯多福及尼維斯  (35) 聖露西亞  (36) 聖文森及格瑞那丁  (37) 千里達及托巴哥  (38) 維爾京群島(英屬)  (39) 維爾京群島(美屬)  (40) 南美洲國家、地區</p>	
<p>28. 鮮果實；包括果樹與蔬菜之果實及青膨香蕉。但不包括下列果實：</p> <p>(1) 黃秋葵  (<i>Abelmoschus esculentus</i>  =<i>Hibiscus esculentus</i>)</p> <p>(2) 不含果梨之腰果  (<i>Anacardium occidentale</i>)</p> <p>(3) 鳳梨  (<i>Ananas comosus</i>)</p> <p>(4) 板栗  (<i>Castanea mollissima</i>)</p> <p>(5) 椰子  (<i>Cocos nucifera</i>)</p> <p>(6) 榛果  (<i>Corylus avellana</i>)</p> <p>(7) 山毛櫸  (<i>Fagus grandifolia</i>)</p> <p>(8) 金絲桃屬  (<i>Hypericum</i> spp.)</p> <p>(9) 白絨樹屬  (<i>Leucadendron</i> spp.)</p> <p>(10) 風吹蕭屬  (<i>Leycesteria</i> spp.)</p> <p>(11) 未黃熟香蕉  (<i>Musa</i> spp.)</p> <p>(12) 美洲白橡  (<i>Quercus alba</i>)</p> <p>(13) 雪梅屬  (<i>Symphoricarpus</i> spp.)</p> <p>(14) 莢蒾屬  (<i>Viburnum</i> spp.)</p>	<p><b>亞洲及太平洋地區</b></p> <p>(1) 亞美尼亞  (2) 澳大利亞 (塔斯馬尼亞州、Riverland 地區及 Sunraysia 地區除外)  (3) 亞塞拜然  (4) 白俄羅斯  (5) 賽普勒斯  (6) 喬治亞  (7) 以色列  (8) 約旦  (9) 哈薩克  (10) 吉爾吉斯  (11) 黎巴嫩  (12) 摩爾多瓦  (13) 俄羅斯聯邦  (14) 沙烏地阿拉伯  (15) 敘利亞  (16) 塔吉克  (17) 土耳其  (18) 土庫曼  (19) 烏克蘭  (20) 烏茲別克</p> <p><b>非洲</b></p> <p>(21) 非洲國家、地區</p> <p><b>歐洲</b></p> <p>(22) 阿爾巴尼亞  (23) 奧地利  (24) 比利時  (25) 波士尼亞赫塞哥維納  (26) 英國  (27) 克羅埃西亞  (28) 愛沙尼亞</p>	<p>地中海果實蠅  (<i>Ceratitis capitata</i>  (Wiedemann))</p>

- (29) 法國
- (30) 德國
- (31) 希臘
- (32) 匈牙利
- (33) 愛爾蘭
- (34) 義大利
- (35) 拉脫維亞
- (36) 立陶宛
- (37) 馬爾他
- (38) 荷蘭
- (39) 葡萄牙
- (40) 西班牙
- (41) 瑞士
- (42) 南斯拉夫
- (43) 斯洛維尼亞

**北美**

- (44) 百慕達 (英屬)
- (45) 夏威夷

**中南美**

- (46) 安地卡及巴布達
- (47) 阿根廷
- (48) 巴哈馬
- (49) 巴貝多
- (50) 玻利維亞
- (51) 巴西
- (52) 智利(第三區至第十區、第十四區及都會區除外)
- (53) 哥倫比亞
- (54) 哥斯大黎加
- (55) 古巴
- (56) 多米尼克
- (57) 多明尼加
- (58) 厄瓜多
- (59) 薩爾瓦多
- (60) 格瑞那達
- (61) 瓜地馬拉
- (62) 海地
- (63) 宏都拉斯
- (64) 牙買加
- (65) 墨西哥
- (66) 尼加拉瓜
- (67) 巴拿馬
- (68) 巴拉圭

	<p>(69) 秘魯  (70) 波多黎各  (71) 聖克里斯多福  (72) 聖露西亞  (73) 聖文森及格瑞那達  (74) 千里達及托巴哥  (75) 烏拉圭  (76) 委內瑞拉</p>	
<p>29. 下列植物之鮮果實:</p> <p>(1) 斐濟果  (<i>Acca sellowiana</i> = <i>Feijoa sellowiana</i>)</p> <p>(2) 肖蒲桃  (<i>Acmena graveolens</i>)</p> <p>(3) 山油柑屬之一種  (<i>Acronychia acidula</i>)</p> <p>(4) 軟棗獼猴桃  (<i>Actinidia arguta</i>)</p> <p>(5) 中華獼猴桃  (<i>Actinidia chinensis</i>)</p> <p>(6) 奇異果  (<i>Actinidia deliciosa</i>)</p> <p>(7) 椴梓柑  (<i>Aegle marmelos</i>)</p> <p>(8) 樹蘭屬之一種  (<i>Aglaia sapindina</i>)</p> <p>(9) 念珠藤屬之一種  (<i>Alyxia ruscifolia</i>)</p> <p>(10) 山欖科之一種  (<i>Amorphospermum antilogum</i>)</p> <p>(11) 含果梨之腰果  (<i>Anacardium occidentale</i>)</p> <p>(12) 番荔枝屬  (<i>Annona</i> spp.)</p> <p>(13) 麵包樹  (<i>Artocarpus altilis</i>)</p> <p>(14) 波蘿蜜  (<i>Artocarpus heterophyllus</i>)</p>	<p><b>亞洲及太平洋地區</b></p> <p>(1) 澳大利亞(Riverland 地區及塔斯馬尼亞州除外)</p> <p>(2) 東方島</p> <p>(3) 新喀里多尼亞</p> <p>(4) 巴布亞紐幾內亞</p> <p>(5) 社會群島</p> <p>(6) 土布艾群島</p> <p>(7) 法屬波里尼西亞</p>	<p>昆士蘭果實蠅  (<i>Bactrocera tryoni</i> (Froggatt))</p>

<p>(15) 楊桃屬 (<i>Averrhoa</i> spp.)</p> <p>(16) 瓊楠屬之一種 (<i>Beilschmiedia obtusifolia</i>)</p> <p>(17) 瓊楠屬之一種 (<i>Beilschmiedia tarairi</i>)</p> <p>(18) 愛貴果屬之一種 (<i>Blighia sapida</i>)</p> <p>(19) 瓊崖海棠 (<i>Calophyllum inophyllum</i>)</p> <p>(20) 香水樹 (<i>Cananga odorata</i>)</p> <p>(21) 爪哇杏仁 (<i>Canarium vulgare</i>)</p> <p>(22) 山柑屬之一種 (<i>Capparis lucida</i>)</p> <p>(23) 山柑屬之一種 (<i>Capparis mitchellii</i>)</p> <p>(24) 山柑屬之一種 (<i>Capparis nobilis</i>)</p> <p>(25) 番椒屬 (<i>Capsicum</i> spp.)</p> <p>(26) 木瓜 (<i>Carica papaya</i>)</p> <p>(27) 五稜番木瓜 (<i>Carica pentagona</i>)</p> <p>(28) 卵葉假虎刺 (<i>Carissa ovata</i>)</p> <p>(29) 白柿 (<i>Casimiroa edulis</i>)</p> <p>(30) 衛矛科之一種 (<i>Cassine australis</i>)</p> <p>(31) 無患子科之一種 (<i>Castanospora alphandii</i>)</p> <p>(32) 星蘋果 (<i>Chrysophyllum cainito</i>)</p> <p>(33) 白粉藤屬 (<i>Cissus</i> spp.)</p>		
--	--	--



<p>(34) 西瓜 (<i>Citrullus lanatus</i>)</p> <p>(35) 柑桔屬 (<i>Citrus</i> spp.)</p> <p>(36) 黃皮 (<i>Clausena lansium</i>)</p> <p>(37) 大花君子蘭 (<i>Clivia miniata</i>)</p> <p>(38) 咖啡樹屬 (<i>Coffea</i> spp.)</p> <p>(39) 栲潑羅斯馬屬 (<i>Coprosma</i> spp.)</p> <p>(40) 棒果木屬之一種 (<i>Corynocarpus laevigatus</i>)</p> <p>(41) 車輪棠屬 (<i>Cotoneaster</i> spp.)</p> <p>(42) 山楂屬 (<i>Crategus</i> spp.)</p> <p>(43) 厚殼桂屬之一種 (<i>Cryptocarya erythroxylon</i>)</p> <p>(44) 甜瓜屬 (<i>Cucumis</i> spp.)</p> <p>(45) 筍瓜 (<i>Cucurbita maxima</i>)</p> <p>(46) 南瓜 (<i>Cucurbita moschata</i>)</p> <p>(47) 美國南瓜 (<i>Cucurbita pepo</i>)</p> <p>(48) 榲桲 (<i>Cydonia oblonga</i>)</p> <p>(49) 樹番茄屬之一種 (<i>Cyphomandra betacea</i>)</p> <p>(50) 火把樹科之一種 (<i>Davidsonia pruriens</i>)</p> <p>(51) 龍眼 (<i>Dimocarpus longan</i>)</p> <p>(52) 柿樹屬 (<i>Diospyros</i> spp.)</p>		
---	--	--

<p>(53) 錫蘭醋栗屬之一種 (<i>Dovyalis caffra</i>)</p> <p>(54) 鐵色屬之一種 (<i>Drypetes australasica</i>)</p> <p>(55) 榴槿 (<i>Durio zibethinus</i>)</p> <p>(56) 齒杜英木 (<i>Elaeocarpus dentatus</i>)</p> <p>(57) 土楠屬之一種 (<i>Endiandra compressa</i>)</p> <p>(58) 土楠屬之一種 (<i>Endiandra cowleyana</i>)</p> <p>(59) 土楠屬之一種 (<i>Endiandra discolor</i>)</p> <p>(60) 小蜜柑類之一種 (<i>Eremocitrus glauca</i>)</p> <p>(61) 枇杷 (<i>Eriobotrya japonica</i>)</p> <p>(62) 蒲桃屬 (<i>Eugenia</i> spp.= <i>Syzygium</i> spp.)</p> <p>(63) 鳳梨番石榴 (<i>Feijoa sellowiana</i>)</p> <p>(64) 榕屬 (<i>Ficus</i> spp.)</p> <p>(65) 大風子屬 (<i>Flacourtia</i> spp.)</p> <p>(66) 金柑屬 (<i>Fortunella</i> spp.)</p> <p>(67) 草莓 (<i>Fragaria ananassa</i>)</p> <p>(68) 無患子科之一種 (<i>Ganophyllum falcatum</i>)</p> <p>(69) 黃金山竹 (<i>Garcinia humilis</i>)</p> <p>(70) 山竹 (<i>Garcinia mangostana</i>)</p> <p>(71) 算盤子屬之一種</p>		
--	--	--

<p>(<i>Glochidion ferdinandi</i>)  (72) 捕魚木  (<i>Grewia asiatica</i>)  (73) 蓮葉桐屬之一種  (<i>Hernandia cordigera</i>)  (74) 豆科之一種  (<i>Inocarpus fagifer</i>)  (75) 胡桃  (<i>Juglans regia</i>)  (76) 荔枝  (<i>Litchi chinensis</i>)  (77) 寧夏枸杞  (<i>Lycium barbarum</i>)  (78) 番茄  (<i>Lycopersicon esculentum</i>)  (79) 拓樹  (<i>Maclura cochinchinensis</i> =  <i>Cudrania cochinchinensis</i>)  (80) 桑橙  (<i>Maclura pomifera</i>)  (81) 西印度櫻桃  (<i>Malpighia emarginata</i>)  (82) 蘋果屬  (<i>Malus</i> spp.)  (83) 椶果屬  (<i>Mangifera</i> spp.)  (84) 人心果  (<i>Manilkara zapota</i>)  (85) 瓜馥木屬之一種  (<i>Melodorum leichhardtii</i>)  (86) 歐楂  (<i>Mespilus germanica</i>)  (87) 牛油果  (<i>Mimusops elengi</i>)  (88) 苦瓜  (<i>Momordica charantia</i>)  (89) 諾麗果  (<i>Morinda citrifolia</i>)</p>		
---	--	--

<p>(90) 桑屬 (<i>Morus</i> spp.)</p> <p>(91) 芭蕉屬 (<i>Musa</i> spp.)</p> <p>(92) 嘉寶果 (<i>Myrciaria cauliflora</i>= <i>Plinia cauliflora</i>)</p> <p>(93) 東方烏欖 (<i>Nauclea orientalis</i>)</p> <p>(94) 紅毛丹 (<i>Nephelium lappaceum</i>)</p> <p>(95) 歐洲夾竹桃 (<i>Nerium oleander</i>)</p> <p>(96) 山欖科之一種 (<i>Niemeyera chartacea</i>)</p> <p>(97) 木樨科之一種 (<i>Notelaea longifolia</i>)</p> <p>(98) 古城玫瑰樹 (<i>Ochrosia elliptica</i>)</p> <p>(99) 橄欖 (<i>Olea europaea</i>)</p> <p>(100) 仙人掌 (<i>Opuntia ficusindica</i>)</p> <p>(101) 縮刺仙人掌 (<i>Opuntia stricta</i>)</p> <p>(102) 楝科之一種 (<i>Owenia venosa</i>)</p> <p>(103) 西番蓮屬 (<i>Passiflora</i> spp.)</p> <p>(104) 酪梨 (<i>Persea americana</i>)</p> <p>(105) 棗椰子 (<i>Phoenix dactylifera</i>)</p> <p>(106) 西印度醋栗 (<i>Phyllanthus acidus</i>)</p> <p>(107) 好望角醋栗 (<i>Physalis peruviana</i>)</p> <p>(108) 商陸屬之一種</p>		
---	--	--

<p>(<i>Phytolacca octandra</i>)  (109) 山欖屬之一種  (<i>Planchonella australis</i>)  (110) 山欖屬之一種  (<i>Planchonella pohlmaniana</i>)  (111) 漆樹科之一種  (<i>Pleiogynium timorense</i>)  (112) 暗羅屬之一種  (<i>Polyalthia nitidissima</i>)  (113) 番龍眼  (<i>Pometia pinnata</i>)  (114) 枸橘屬  (<i>Poncirus spp.</i>)  (115) 桃欖屬  (<i>Pouteria spp.</i>)  (116) 李屬  (<i>Prunus spp.</i>)  (117) 番石榴屬  (<i>Psidium spp.</i>)  (118) 石榴  (<i>Punica granatum</i>)  (119) 山欖科之一種  (<i>Pyriluma sphaerocarpum</i>)  (120) 梨屬之一種  (<i>Pyrus betulaefolia</i>)  (121) 梨屬之一種  (<i>Pyrus bourgaeana</i>)  (122) 西洋梨  (<i>Pyrus communis</i>)  (123) 沙梨  (<i>Pyrus pyrifolia</i>)  (124) 貓乳屬之一種  (<i>Rhamnella vitiensis</i>)  (125) 菝葜藤屬之一種  (<i>Rhipogonum papuanum</i>)  (126) 玫瑰木屬之一種  (<i>Rhodamnia sessiliflora</i>)  (127) 樓林果屬</p>		
--	--	--

<p>(<i>Rollinia</i> spp.)</p> <p>(128) 懸鈎子屬</p> <p>(<i>Rubus</i> spp.)</p> <p>(129) 山陀兒屬之一種</p> <p>(<i>Sandoricum indicum</i>)</p> <p>(130) 山陀兒</p> <p>(<i>Sandoricum koetjape</i>)</p> <p>(131) 列冠木屬之一種</p> <p>(<i>Schizomeria ovata</i>)</p> <p>(132) 佛手瓜</p> <p>(<i>Sechium edule</i>)</p> <p>(133) 衛矛科之一種</p> <p>(<i>Siphonodon australis</i>)</p> <p>(134) 茄屬</p> <p>(<i>Solanum</i> spp.)</p> <p>(135) 酸棗屬</p> <p>(<i>Spondias</i> spp.)</p> <p>(136) 神秘果</p> <p>(<i>Synsepalum dulcificum</i>)</p> <p>(137) 欖仁樹屬</p> <p>(<i>Terminalia</i> spp.)</p> <p>(138) 黃花夾竹桃之一種</p> <p>(<i>Thevetia peruviana</i>)</p> <p>(139) 栝樓屬之一種</p> <p>(<i>Trichosanthes cucumerina</i> var. <i>anguinea</i>)</p> <p>(140) 越桔屬</p> <p>(<i>Vaccinium</i> spp.)</p> <p>(141) 綠豆</p> <p>(<i>Vigna radiata</i>)</p> <p>(142) 牡荊屬之一種</p> <p>(<i>Vitex lucens</i>)</p> <p>(143) 葡萄屬</p> <p>(<i>Vitis</i> spp.)</p> <p>(144) 棗屬</p> <p>(<i>Ziziphus</i> spp.)</p>		
---	--	--

<p>35. 下列植物之鮮果實：</p> <p>(1) 黃秋葵 (<i>Abelmoschus esculentus</i> =<i>Hibiscus esculentus</i>)</p> <p>(2) 椴梛柑 (<i>Aegle marmelos</i>)</p> <p>(3) 古緬茄樹 (<i>Afzelia xylocarpa</i>)</p> <p>(4) 冷子番荔枝 (<i>Annona cherimola</i>)</p> <p>(5) 刺果番荔枝 (<i>Annona muricata</i>)</p> <p>(6) 牛心果 (<i>Annona reticulata</i>)</p> <p>(7) 釋迦 (<i>Annona squamosa</i>)</p> <p>(8) 玉蕊科之一種 (<i>Careya arborea</i>)</p> <p>(9) 木瓜 (<i>Carica papaya</i>)</p> <p>(10) 柑桔類 (<i>Citrus</i> spp., <i>Fortunella</i> spp., and <i>Poncirus</i> spp.)</p> <p>(11) 葫蘆科 (<i>Cucurbitaceae</i>)</p> <p>(12) 椴梛 (<i>Cydonia oblonga</i>)</p> <p>(13) 圓果杜英 (<i>Elaeocarpus angustifolius</i>)</p> <p>(14) 大花杜英 (<i>Elaeocarpus grandiflorus</i>)</p> <p>(15) 杜英屬之一種 (<i>Elaeocarpus madopetalus</i>)</p> <p>(16) 枇杷 (<i>Eriobotrya japonica</i>)</p> <p>(17) 巴西櫻桃 (<i>Eugenia brasiliensis</i>)</p> <p>(18) 扁櫻桃</p>	<p><b>亞洲及太平洋地區</b></p> <p>(1) 孟加拉</p> <p>(2) 柬埔寨</p> <p>(3) 印度</p> <p>(4) 印尼</p> <p>(5) 伊朗</p> <p>(6) 以色列</p> <p>(7) 寮國</p> <p>(8) 緬甸</p> <p>(9) 阿曼</p> <p>(10) 巴基斯坦</p> <p>(11) 沙烏地阿拉伯</p> <p>(12) 斯里蘭卡</p> <p>(13) 泰國</p> <p>(14) 阿拉伯聯合大公國</p> <p>(15) 越南</p> <p><b>非洲</b></p> <p>(16) 埃及</p> <p>(17) 模里西斯</p> <p>(18) 留尼旺島 (法屬)</p>	<p>桃果實蠅 (<i>Bactrocera zonata</i> (Saunders))</p>
--	--	---

<p>(<i>Eugenia uniflora</i>)  (19) 斐濟果  (<i>Acca sellowiana</i> = <i>Feijoa sellowiana</i>)  (20) 榕屬  (<i>Ficus</i> spp.)  (21) 捕魚木  (<i>Grewia asiatica</i>)  (22) 番茄  (<i>Lycopersicon esculentum</i>)  (23) 紫荊木屬之一種  (<i>Madhuca indica</i> = <i>Bassia latifolia</i>)  (24) 西印度櫻桃  (<i>Malpighia emarginata</i> = <i>M. glabra</i>)  (25) 蘋果屬  (<i>Malus</i> spp.)  (26) 馬欖果  (<i>Mangifera foetida</i>)  (27) 欖果  (<i>Mangifera indica</i>)  (28) 香欖果  (<i>Mangifera odorata</i>)  (29) 鐵線子屬之一種  (<i>Manilkara emarginata</i>)  (30) 鐵線子  (<i>Manilkara hexandra</i>)  (31) 人心果  (<i>Manilkara zapota</i>)  (32) 桑  (<i>Morus alba</i>)  (33) 古城玫瑰樹  (<i>Ochrosia elliptica</i>)  (34) 酪梨  (<i>Persea americana</i>)  (35) 棗椰子  (<i>Phoenix dactylifera</i>)</p>		
---	--	--



<p>(36) 美國李 (<i>Prunus americana</i>)</p> <p>(37) 杏 (<i>Prunus armeniaca</i>)</p> <p>(38) 櫻桃 (<i>Prunus avium</i>)</p> <p>(39) 櫻桃李 (<i>Prunus cerasifera</i>)</p> <p>(40) 西洋李 (<i>Prunus domestica</i>)</p> <p>(41) 扁桃 (<i>Prunus dulcis</i>)</p> <p>(42) 聖葉櫻桃 (<i>Prunus ilicifolia</i>)</p> <p>(43) 盧李梅 (<i>Prunus lusitanica</i>)</p> <p>(44) 李屬之一種 (<i>Prunus lyonii</i>)</p> <p>(45) 桃 (<i>Prunus persica</i>)</p> <p>(46) 李 (<i>Prunus salicina</i>)</p> <p>(47) 草莓番石榴 (<i>Psidium cattleianum</i>)</p> <p>(48) 番石榴 (<i>Psidium guajava</i>)</p> <p>(49) 石榴 (<i>Punica granatum</i>)</p> <p>(50) 假黃楊 (<i>Putranjiva roxburghii</i>)</p> <p>(51) 西洋梨 (<i>Pyrus communis</i>)</p> <p>(52) 川梨 (<i>Pyrus pashia</i>)</p> <p>(53) 沙梨 (<i>Pyrus pyrifolia</i>)</p> <p>(54) 刺茄 (<i>Solanum aculeatissimum</i>)</p>		
---	--	--

<p>(55) 野煙樹 (<i>Solanum auriculatum</i>)</p> <p>(56) 茄子 (<i>Solanum melongena</i>)</p> <p>(57) 香瓜茄 (<i>Solanum muricatum</i>)</p> <p>(58) 玉珊瑚 (<i>Solanum pseudocapsicum</i>)</p> <p>(59) 星茄 (<i>Solanum seaforthianum</i>)</p> <p>(60) 山煙草 (<i>Solanum verbascifolium</i>)</p> <p>(61) 蒲桃屬之一種 (<i>Syzygium aquea</i>)</p> <p>(62) 肯氏蒲桃 (<i>Syzygium cumini</i>)</p> <p>(63) 蒲桃 (<i>Syzygium jambos</i>)</p> <p>(64) 馬六甲蒲桃 (<i>Syzygium malaccense</i>)</p> <p>(65) 蓮霧 (<i>Syzygium samarangense</i>)</p> <p>(66) 毗黎勒 (<i>Terminalia bellirica</i>)</p> <p>(67) 欖仁 (<i>Terminalia catappa</i>)</p> <p>(68) 訶子 (<i>Terminalia chebula</i>)</p> <p>(69) 印度棗 (<i>Ziziphus mauritiana</i>)</p> <p>(70) 棗 (<i>Ziziphus jujube</i>)</p>		
<p>37. 下列植物之鮮果實：</p> <p>(1) 黃秋葵 (<i>Abelmoschus esculentus</i> =<i>Hibiscus esculentus</i>)</p> <p>(2) 椴梛柑 (<i>Aegle marmelos</i>)</p> <p>(3) 含果梨之腰果</p>	<p><b>亞洲及太平洋地區</b></p> <p>(1) 緬甸</p> <p>(2) 印度</p> <p>(3) 中國大陸 (山東省除外)</p> <p>(4) 尼泊爾</p> <p>(5) 巴基斯坦</p> <p>(6) 菲律賓</p>	<p>番石榴果實蠅 (<i>Bactrocera correcta</i> (Bezzi))</p>

<p>(<i>Anacardium occidentale</i>)</p> <p>(4) 番荔枝屬 (<i>Annona</i> spp.)</p> <p>(5) 檳榔 (<i>Areca catechu</i>)</p> <p>(6) 小菠蘿蜜 (<i>Artocarpus integer</i>)</p> <p>(7) 楊桃 (<i>Averrhoa carambola</i>)</p> <p>(8) 木奶果 (<i>Baccaurea racemosa</i>)</p> <p>(9) 波漆 (<i>Bouea macrophylla</i>)</p> <p>(10) 波漆屬之一種 (<i>Bouea oppositifolia</i>)</p> <p>(11) 香水樹 (<i>Cananga odorata</i>)</p> <p>(12) 白花菜屬 (<i>Capparis</i> spp.)</p> <p>(13) 玉蕊科之一屬 (<i>Careya</i> spp.)</p> <p>(14) 木瓜 (<i>Carica papaya</i>)</p> <p>(15) 卡梨撒屬之一種 (<i>Carissa arandas</i>)</p> <p>(16) 白柿 (<i>Casimiroa edulis</i>)</p> <p>(17) 金葉樹屬 (<i>Chrysophyllum</i> spp.)</p> <p>(18) 柑桔屬 (<i>Citrus</i> spp.)</p> <p>(19) 紅瓜 (<i>Coccinia grandis</i>)</p> <p>(20) 咖啡屬 (<i>Coffea</i> spp.)</p> <p>(21) 甜瓜 (<i>Cucumis melo</i>)</p> <p>(22) 榲桲 (<i>Cydonia oblonga</i>)</p> <p>(23) 龍眼 (<i>Dimocarpus longan</i> =<i>Euphoria logana</i>)</p> <p>(24) 柿屬</p>	<p>(7) 斯里蘭卡</p> <p>(8) 泰國</p> <p>(9) 越南</p>	
---	---	--

<p>(<i>Diospyros</i> spp.)</p> <p>(25) 羯布羅香屬之一種 (<i>Dipterocarpus obtusifolius</i>)</p> <p>(26) 杜英屬之一種 (<i>Elaeocarpus adopetalus</i>)</p> <p>(27) 無花果 (<i>Ficus carica</i>)</p> <p>(28) 刺籬木 (<i>Flacourtia indica</i>)</p> <p>(29) 印度李 (<i>Flacourtia jangomas</i>)</p> <p>(30) 金柑屬 (<i>Fortunella</i> spp.)</p> <p>(31) 蛋樹 (<i>Garcinia xanthochymus</i>)</p> <p>(32) 三角柱屬 (<i>Hylocereus</i> spp.)</p> <p>(33) 苦木科之一種 (<i>Irvingia malayana</i>)</p> <p>(34) 酒椰子屬之一種 (<i>Jubaea spectabilis</i>)</p> <p>(35) 紅光樹屬之一種 (<i>Knema angustifolia</i>)</p> <p>(36) 鱗花木 (<i>Lepisanthes fruticosa</i>)</p> <p>(37) 番茄 (<i>Lycopersicon esculentum</i>)</p> <p>(38) 長葉馬府油樹 (<i>Madhuca longifolia</i>)</p> <p>(39) 白花菜科之一種 (<i>Maerua siamensis</i>)</p> <p>(40) 西印度櫻桃 (<i>Malpighia emarginata</i> =<i>M. glabra</i>)</p> <p>(41) 小蘋果 (<i>Malus sylvestris</i>)</p> <p>(42) 檬果 (<i>Mangifera indica</i>)</p> <p>(43) 人心果 (<i>Manilkara zapota</i> = <i>Achras sapota</i>)</p> <p>(44) 牛油果</p>		
---	--	--

<p>(<i>Mimusops elengi</i>)</p> <p>(45) 文定果 (<i>Muntingia calabura</i>)</p> <p>(46) 芭蕉屬之一種 (<i>Musa paradisiaca</i>)</p> <p>(47) 鐵青樹屬之一種 (<i>Olax scandens</i>)</p> <p>(48) 霸王樹仙人掌 (<i>Opuntia vulgaris</i>)</p> <p>(49) 棗椰子 (<i>Phoenix dactylifera</i>)</p> <p>(50) 西印度醋栗 (<i>Phyllanthus acidus</i>)</p> <p>(51) 印度塔樹 (<i>Polyalthia longifolia</i>)</p> <p>(52) 枸橘屬 (<i>Poncirus spp.</i>)</p> <p>(53) 杏 (<i>Prunus armeniaca</i>)</p> <p>(54) 櫻桃 (<i>Prunus avium</i>)</p> <p>(55) 酸櫻桃 (<i>Prunus cerasus</i>)</p> <p>(56) 桃 (<i>Prunus persica</i>)</p> <p>(57) 番石榴 (<i>Psidium guajava</i>)</p> <p>(58) 石榴 (<i>Punica granatum</i>)</p> <p>(59) 西洋梨 (<i>Pyrus communis</i>)</p> <p>(60) 蓖麻 (<i>Ricinus communis</i>)</p> <p>(61) 山陀兒 (<i>Sandoricum koetjape</i>)</p> <p>(62) 檀香 (<i>Santalum album</i>)</p> <p>(63) 青皮木屬之一種 (<i>Schoepfia fragrans</i>)</p> <p>(64) 白飯樹 (<i>Securinega virosa</i>)</p> <p>(65) 酸棗屬 (<i>Spondias spp.</i>)</p>		
---	--	--

<p>(66) 飲料馬錢子 (<i>Strychnos potatorum</i>)</p> <p>(67) 蒲桃屬 (<i>Syzygium</i> spp.= <i>Eugenia</i> spp.)</p> <p>(68) 欖仁 (<i>Terminalia catappa</i>)</p> <p>(69) 棟科之一種 (<i>Walsura intermedia</i>)</p> <p>(70) 棗屬 (<i>Ziziphus</i> spp.)</p>		
<p>38. 下列植物之鮮果實：</p> <p>(1) 樹蘭屬之一種 (<i>Aglaia dookoo</i>)</p> <p>(2) 八角楓 (<i>Alangium griffithii</i>)</p> <p>(3) 含果梨之腰果 (<i>Anacardium occidentale</i>)</p> <p>(4) 番荔枝 (<i>Annona muricata</i>)</p> <p>(5) 砂糖椰子 (<i>Arenga pinnata</i>)</p> <p>(6) 波羅蜜屬 (<i>Artocarpus</i> spp.)</p> <p>(7) 木胡瓜 (<i>Averrhoa bilimbi</i>)</p> <p>(8) 楊桃 (<i>Averrhoa carambola</i>)</p> <p>(9) 金鈴果 (<i>Baccaurea motleyana</i>)</p> <p>(10) 波漆屬之一種 (<i>Bouea oppositifolia</i>)</p> <p>(11) 番椒 (<i>Capsicum annuum</i>)</p> <p>(12) 木瓜 (<i>Carica papaya</i>)</p> <p>(13) 星蘋果 (<i>Chrysophyllum cainito</i>)</p> <p>(14) 柑桔屬 (<i>Citrus</i> spp.)</p> <p>(15) 長葉核果木 (<i>Drypetes longifolia</i>)</p> <p>(16) 蒲桃屬</p>	<p><b>亞洲及太平洋地區</b></p> <p>(1) 安達曼群島 (印度屬)</p> <p>(2) 汶萊</p> <p>(3) 印尼</p> <p>(4) 馬來西亞</p> <p>(5) 新加坡</p> <p>(6) 泰國</p> <p>(7) 越南</p> <p><b>南美洲</b></p> <p>(8) 巴西</p> <p>(9) 圭亞那 (法屬)</p> <p>(10) 蓋亞那</p> <p>(11) 蘇利南</p>	<p>楊桃果實蠅 (<i>Bactrocera carambolae</i> Drew &amp; Hancock)</p>

<p>(<i>Eugenia</i> spp.)</p> <p>(17) 灰莉 (<i>Fagraea ceilanica</i>)</p> <p>(18) 榕屬 (<i>Ficus</i> spp.)</p> <p>(19) 金柑 (<i>Fortunella margarita</i>)</p> <p>(20) 山竹 (<i>Garcinia mangostana</i>)</p> <p>(21) 藤黃屬 (<i>Garcinia</i> spp.)</p> <p>(22) 紅光樹屬之一種 (<i>Knema angustifolia</i>)</p> <p>(23) 蘭撒果屬之一種 (<i>Lansium domesticum</i>)</p> <p>(24) 番茄 (<i>Lycopersicon esculentum</i>)</p> <p>(25) 黃褥花屬 (<i>Malpighia</i> spp.)</p> <p>(26) 檬果 (<i>Mangifera indica</i>)</p> <p>(27) 人心果 (<i>Manilkara zapota</i>)</p> <p>(28) 牛油果 (<i>Mimusops elengi</i>)</p> <p>(29) 酪梨 (<i>Persea americana</i>)</p> <p>(30) 山欖科之一種 (<i>Planchonella longipetiolatum</i>)</p> <p>(31) 蛋黃果 (<i>Pouteria campechiana</i>)</p> <p>(32) 草莓番石榴 (<i>Psidium cattleianum</i>)</p> <p>(33) 番石榴 (<i>Psidium guajava</i>)</p> <p>(34) 石榴 (<i>Punica granatum</i>)</p> <p>(35) 紅樹屬 (<i>Rhizophora</i> spp.)</p> <p>(36) 桃金娘 (<i>Rhodomyrtus tomentosa</i>)</p> <p>(37) 樓林果屬之一種</p>		
--	--	--

<p>(<i>Rollinia pulchrinervis</i>)  (38) 山陀兒  (<i>Sandoricum koetjape</i>)  (39) 蓮霧  (<i>Syzygium aqueum</i>)  (40) 赤楠屬  (<i>Syzygium</i> spp.)  (41) 欖仁樹屬  (<i>Terminalia</i> spp.)  (42) 黃花夾竹桃之一種  (<i>Thevetia peruviana</i>)  (43) 三囊屬之一種  (<i>Triphasia trifolia</i>)  (44) 大花紫玉盤  (<i>Uvaria grandiflora</i>)  (45) 黃葉樹屬之一種  (<i>Xanthophyllum amoenum</i>)  (46) 棗  (<i>Ziziphus jujuba</i>)</p>		
<p>39. 下列植物之鮮果實  (1) 孔雀豆屬之一種  (<i>Adenantha pavonina</i>)  (2) 樹蘭屬  (<i>Aglaia</i> spp.)  (3) 月桃屬之一種  (<i>Alpinia mutica</i>)  (4) 含果梨之腰果  (<i>Anacardium occidentale</i>)  (5) 番荔枝屬  (<i>Annona</i> spp.)  (6) 方葉五月茶  (<i>Antidesma ghaesem billa</i>)  (7) 硃砂根  (<i>Ardisia crenata</i>)  (8) 檳榔  (<i>Areca catechu</i>)  (9) 砂糖椰子  (<i>Arenga pinnata</i>)  (10) 山棕  (<i>Arenga westerhoutii</i>)  (11) 波羅蜜屬  (<i>Artocarpus</i> spp.)</p>	<p><b>亞洲及太平洋地區</b>  (1) 汶萊  (2) 聖誕島  (3) 印尼  (4) 馬來西亞  (5) 巴布亞紐幾內亞  (6) 新加坡  (7) 泰國  (8) 越南</p>	<p>木瓜果實蠅  (<i>Bactrocera papayae</i> Drew &amp; Hancock)</p>



<p>(12) 胡瓜樹 (<i>Averrhoa bilimbi</i>)</p> <p>(13) 楊桃 (<i>Averrhoa carambola</i>)</p> <p>(14) 印度苦楝 (<i>Azadirachta excelsa</i>)</p> <p>(15) 金鈴果 (<i>Baccaurea motleyana</i>)</p> <p>(16) 扇椰子 (<i>Borassus flabellifer</i>)</p> <p>(17) 波漆 (<i>Bouea macrophylla</i>)</p> <p>(18) 波漆屬之一種 (<i>Bouea oppositifolia</i>)</p> <p>(19) 山漆莖屬之一種 (<i>Breynia reclinata</i>)</p> <p>(20) 長葉紫珠 (<i>Callicarpa longifolia</i>)</p> <p>(21) 玉蕊科之一種 (<i>Careya sphaerica</i>)</p> <p>(22) 木瓜 (<i>Carica papaya</i>)</p> <p>(23) 卡梨撒屬之一種 (<i>Carissa carandas</i>)</p> <p>(24) 叢立孔雀椰子 (<i>Caryota mitis</i>)</p> <p>(25) 朴樹屬之一種 (<i>Celtis tetrandia</i>)</p> <p>(26) 星蘋果 (<i>Chrysophyllum cainito</i>)</p> <p>(27) 粉藤 (<i>Cissus repens</i>)</p> <p>(28) 柑桔類 (<i>Citrus</i> spp., <i>Fortunella</i> spp., and <i>Poncirus</i> spp.)</p> <p>(29) 黃皮 (<i>Clausena lansium</i>)</p> <p>(30) 紅瓜 (<i>Coccinia grandis</i>)</p> <p>(31) 阿拉比卡咖啡 (<i>Coffea arabica</i>)</p> <p>(32) 加納弗拉咖啡 (<i>Coffea canephora</i>)</p>		
--	--	--

<p>(33) 破布子屬之一種 (<i>Cordia dentata</i>)</p> <p>(34) 文殊蘭 (<i>Crinum asiaticum</i>)</p> <p>(35) 胡瓜 (<i>Cucumis sativus</i>)</p> <p>(36) 假鷹爪 (<i>Desmos chinensis</i>)</p> <p>(37) 第倫桃屬之一種 (<i>Dillenia obovata</i>)</p> <p>(38) 柿屬 (<i>Diospyros</i> spp.)</p> <p>(39) 錫蘭醋栗 (<i>Dovyalis hebecarpa</i>)</p> <p>(40) 小葉厚殼樹 (<i>Ehretia microphylla</i>)</p> <p>(41) 枇杷 (<i>Eriobotrya japonica</i>)</p> <p>(42) 蒲桃屬 (<i>Eugenia</i> spp.)</p> <p>(43) 土沈香 (<i>Excoecaria agallocha</i>)</p> <p>(44) 灰莉 (<i>Fagraea ceilanica</i>)</p> <p>(45) 纖維藤屬之一種 (<i>Fibraurea tinctoria</i>)</p> <p>(46) 榕屬 (<i>Ficus</i> spp.)</p> <p>(47) 羅庚果 (<i>Flacourtia rukam</i>)</p> <p>(48) 藤黃屬 (<i>Garcinia</i> spp.)</p> <p>(49) 黃球花屬 (<i>Gmelina</i> spp.)</p> <p>(50) 捕魚木屬之一種 (<i>Grewia paniculata</i>)</p> <p>(51) 金瓜屬之一種 (<i>Gymnopetalum integrifolium</i>)</p> <p>(52) 漆樹科之一種 (<i>Holigarna kurzii</i>)</p> <p>(53) 風吹楠屬之一種 (<i>Horsfieldia subglobosa</i>)</p>		
---	--	--

<p>(54) 仙丹花 (<i>Ixora javanica</i>)</p> <p>(55) 紅光樹屬 (<i>Knema</i> spp.)</p> <p>(56) 蘭撒果屬之一種 (<i>Lansium domesticum</i>)</p> <p>(57) 鱗花木屬 (<i>Lepisanthes</i> spp.)</p> <p>(58) 潺槁樹 (<i>Litsea glutinosa</i>)</p> <p>(59) 番茄 (<i>Lycopersicon esculentum</i>)</p> <p>(60) 西印度櫻桃 (<i>Malpighia emarginata</i> = <i>M. glabra</i>)</p> <p>(61) 椽果屬 (<i>Mangifera</i> spp.)</p> <p>(62) 人心果 (<i>Manilkara zapota</i>)</p> <p>(63) 牛油果 (<i>Mimusops elengi</i>)</p> <p>(64) 苦瓜 (<i>Momordica charantia</i>)</p> <p>(65) 檄樹屬 (<i>Morinda</i> spp.)</p> <p>(66) 桑 (<i>Morus alba</i>)</p> <p>(67) 南美櫻桃 (<i>Muntingia calabura</i>)</p> <p>(68) 芭蕉屬 (<i>Musa</i> spp.)</p> <p>(69) 烏檀 (<i>Nauclea orientalis</i>)</p> <p>(70) 紅毛丹 (<i>Nephelium lappaceum</i>)</p> <p>(71) 球花豆屬之一種 (<i>Parkia speciosa</i>)</p> <p>(72) 西番蓮屬 (<i>Passiflora</i> spp.)</p> <p>(73) 大葉木麒麟 (<i>Pereskia grandiflora</i>)</p> <p>(74) 酪梨 (<i>Persea americana</i>)</p>		
---	--	--

<p>(75) 敏豆 (<i>Phaseolus vulgaris</i>)</p> <p>(76) 印度塔樹 (<i>Polyalthia longifolia</i>)</p> <p>(77) 山欖屬 (<i>Pouteria</i> spp.)</p> <p>(78) 臭娘子 (<i>Premna serratifolia</i>)</p> <p>(79) 桃 (<i>Prunus persica</i>)</p> <p>(80) 草莓番石榴 (<i>Psidium cattleianum</i>)</p> <p>(81) 石榴 (<i>Punica granatum</i>)</p> <p>(82) 樓林果屬之一種 (<i>Rollinia pulchrinervis</i>)</p> <p>(83) 欖仁樹屬 (<i>Terminalia</i> spp.)</p> <p>(84) 可可樹 (<i>Theobroma cacao</i>)</p> <p>(85) 黃花夾竹桃 (<i>Thevetia peruviana</i>)</p> <p>(86) 山陀兒 (<i>Sandoricum koetjape</i>)</p> <p>(87) 烏白屬 (<i>Sapium</i> spp.)</p> <p>(88) 茄屬 (<i>Solanum</i> spp.)</p> <p>(89) 酸棗屬 (<i>Spondias</i> spp.)</p> <p>(90) 蓮霧 (<i>Syzygium aqueum</i>)</p> <p>(91) 赤楠屬 (<i>Syzygium</i> spp.)</p> <p>(92) 大花紫玉盤 (<i>Uvaria grandiflora</i>)</p> <p>(93) 馬尼拉椰子 (<i>Veitchia merrillii</i>)</p> <p>(94) 棗屬 (<i>Ziziphus</i> spp.)</p>		
---	--	--

<p>42. 下列植物之鮮果實：</p> <p>(1) 含果梨之腰果 (<i>Anacardium occidentale</i>)</p> <p>(2) 圓滑番荔枝 (<i>Annona glabra</i>)</p> <p>(3) 檳榔 (<i>Areca catechu</i>)</p> <p>(4) 波羅蜜屬 (<i>Artocarpus</i> spp.)</p> <p>(5) 楊桃 (<i>Averrhoa carambola</i>)</p> <p>(6) 木瓜 (<i>Carica papaya</i>)</p> <p>(7) 柚子 (<i>Citrus maxima</i>)</p> <p>(8) 藤黃屬 (<i>Garcinia</i> spp.)</p> <p>(9) 檬果 (<i>Mangifera indica</i>)</p> <p>(10) 酪梨 (<i>Persea americana</i>)</p> <p>(11) 番石榴 (<i>Psidium guajava</i>)</p> <p>(12) 石榴 (<i>Punica granatum</i>)</p> <p>(13) 酸棗屬 (<i>Spondias</i> spp.)</p> <p>(14) 丁香樹 (<i>Syzygium aromaticum</i>)</p> <p>(15) 蒲桃 (<i>Syzygium jambos</i>)</p>	<p><b>亞洲及太平洋地區</b></p> <p>(1) 斯里蘭卡</p>	<p>斯里蘭卡果實蠅 (<i>Bactrocera kandiensis</i> Drew &amp; Hancock)</p>
<p>51. 下列植物之鮮果實：</p> <p>(1) 含果梨之腰果 (<i>Anacardium occidentale</i>)</p> <p>(2) 番荔枝屬 (<i>Annona</i> spp.)</p> <p>(3) 番椒屬 (<i>Capsicum</i> spp.)</p> <p>(4) 木瓜 (<i>Carica papaya</i>)</p> <p>(5) 香肉果屬 (<i>Casimiroa</i> spp.)</p> <p>(6) 柑桔屬</p>	<p><b>北美</b></p> <p>(1) 墨西哥 (2) 美國(德克薩斯州)</p> <p><b>中南美</b></p> <p>(3) 貝里斯 (4) 哥斯大黎加 (5) 薩爾瓦多 (6) 瓜地馬拉 (7) 宏都拉斯 (8) 尼加拉瓜</p>	<p>墨西哥果實蠅 (<i>Anastrepha ludens</i>(Loew))</p>

<p>( <i>Citrus</i> spp. )</p> <p>(7) 咖啡 ( <i>Coffea arabica</i> )</p> <p>(8) 榲桲 ( <i>Cydonia oblonga</i> )</p> <p>(9) 柿 ( <i>Diospyros kaki</i> )</p> <p>(10) 枇杷 ( <i>Eriobotrya japonica</i> )</p> <p>(11) 鳳梨番石榴 ( <i>Feijoa sellowiana</i> )</p> <p>(12) 榕屬 ( <i>Ficus</i> spp. )</p> <p>(13) 金柑屬 ( <i>Fortunella</i> spp. )</p> <p>(14) 印加屬 ( <i>Inga</i> spp. )</p> <p>(15) 番茄 ( <i>Lycopersicum esculentum</i> )</p> <p>(16) 蘋果屬 ( <i>Malus</i> spp. )</p> <p>(17) 滿美果屬 ( <i>Mammea</i> spp. )</p> <p>(18) 椽果 ( <i>Mangifera indica</i> )</p> <p>(19) 人心果 ( <i>Manilkara zapota=Achras sapota</i> )</p> <p>(20) 鐵欖屬之一種 ( <i>Mastichodendron capiri</i> )</p> <p>(21) 百香果 ( <i>Passiflora edulis</i> )</p> <p>(22) 酪梨 ( <i>Persea americana</i> )</p> <p>(23) 枸橘屬 ( <i>Poncirus</i> spp. )</p> <p>(24) 山欖屬 ( <i>Pouteria</i> spp. )</p> <p>(25) 李屬 ( <i>Prunus</i> spp. )</p> <p>(26) 番石榴屬 ( <i>Psidium</i> spp. )</p>		
--	--	--

<p>(27) 石榴 (<i>Punica granatum</i>)</p> <p>(28) 梨屬 (<i>Pyrus</i> spp.)</p> <p>(29) 芸香科之一種 (<i>Sargentia greggii</i>)</p> <p>(30) 酸棗屬 (<i>Spondias</i> spp.)</p> <p>(31) 蒲桃屬 (<i>Syzygium</i> spp. = <i>Eugenia</i> spp.)</p>		
<p>52. 下列植物之鮮果實：</p> <p>(1) 榆科之一種 (<i>Ampelocera hottlei</i>)</p> <p>(2) 含果梨之腰果 (<i>Anacardium occidentale</i>)</p> <p>(3) 圓滑番荔枝 (<i>Annona glabra</i>)</p> <p>(4) 番荔枝之一種 (<i>Annona hayesii</i>)</p> <p>(5) 楊桃 (<i>Averrhoa carambola</i>)</p> <p>(6) 飽食木屬之一種 (<i>Brosimum alicastrum</i>)</p> <p>(7) 番椒 (<i>Capsicum annuum</i>)</p> <p>(8) 一口可梅 (<i>Chrysobalanus icaco</i>)</p> <p>(9) 柑桔屬 (<i>Citrus</i> spp.)</p> <p>(10) 咖啡 (<i>Coffea arabica</i>)</p> <p>(11) 夾竹桃科之一種 (<i>Couma guianensis</i>)</p> <p>(12) 柿屬 (<i>Diospyros</i> spp.)</p> <p>(13) 錫蘭醋栗 (<i>Dovyalis hebecarpa</i>)</p> <p>(14) 枇杷 (<i>Eriobotrya japonica</i>)</p> <p>(15) 金柑屬 (<i>Fortunella</i> spp.)</p> <p>(16) 西印度櫻桃</p>	<p><b>北美</b></p> <p>(1) 墨西哥</p> <p><b>中南美</b></p> <p>(2) 安地卡</p> <p>(3) 阿根廷</p> <p>(4) 巴哈馬</p> <p>(5) 巴貝多</p> <p>(6) 貝里斯</p> <p>(7) 巴西</p> <p>(8) 英屬維京群島</p> <p>(9) 哥斯大黎加</p> <p>(10) 哥倫比亞</p> <p>(11) 古巴</p> <p>(12) 多米尼克</p> <p>(13) 多明尼加</p> <p>(14) 厄瓜多</p> <p>(15) 格瑞那達</p> <p>(16) 瓜地洛普</p> <p>(17) 瓜地馬拉</p> <p>(18) 蓋亞那</p> <p>(19) 海地</p> <p>(20) 宏都拉斯</p> <p>(21) 牙買加</p> <p>(22) 馬提尼克島(法屬)</p> <p>(23) 蒙塞拉特</p> <p>(24) 尼加拉瓜</p> <p>(25) 巴拿馬</p> <p>(26) 巴拉圭</p> <p>(27) 秘魯</p> <p>(28) 波多黎各</p> <p>(29) 聖克里斯多福</p> <p>(30) 聖露西亞</p>	<p>西印度果實蠅 (<i>Anastrepha obliqua</i> Macquart = <i>A. mombinpraeoptans</i> Sein)</p>

<p>(<i>Malpighia emarginata</i> =<i>M. glabra</i>)</p> <p>(17) 檬果 (<i>Mangifera indica</i>)</p> <p>(18) 人心果 (<i>Manilkara zapota</i> =<i>Achras sapota</i>)</p> <p>(19) 桃金娘科之一種 (<i>Myrcia eximia</i>)</p> <p>(20) 嘉寶果 (<i>Myrciaria cauliflora</i>)</p> <p>(21) 卡姆果 (<i>Myrciaria dubia</i>)</p> <p>(22) 百香果 (<i>Passiflora edulis</i>)</p> <p>(23) 大果西番蓮 (<i>Passiflora</i> <i>quadrangularis</i>)</p> <p>(24) 枸橘屬 (<i>Poncirus spp.</i>)</p> <p>(25) 山欖屬 (<i>Pouteria spp.</i>)</p> <p>(26) 李屬 (<i>Prunus spp.</i>)</p> <p>(27) 番石榴屬 (<i>Psidium spp.</i>)</p> <p>(28) 西洋梨 (<i>Pyrus communis</i>)</p> <p>(29) 酸棗屬 (<i>Spondias spp.</i>)</p> <p>(30) 蒲桃屬 (<i>Syzygium spp.</i> = <i>Eugenia</i> <i>spp.</i>)</p> <p>(31) 欖仁 (<i>Terminalia catappa</i>)</p> <p>(32) 葡萄 (<i>Vitis vinifera</i>)</p>	<p>(31) 聖文森</p> <p>(32) 蘇利南</p> <p>(33) 千里達</p> <p>(34) 美屬維京群島</p> <p>(35) 委內瑞拉</p>	
55.(刪除)		

乙、有條件輸入植物或植物產品之檢疫條件

依據：植物防疫檢疫法第十四條第一項第二款規定。

一、植物或植物產品之名稱及其部位、國家或地區及其輸入檢疫條件如下表：



植物名稱及其部位	國家或地區	病蟲害名稱	檢疫條件
37.植物名稱及其部位	<b>亞洲及太平洋地區</b>	梨花枯病 ( <i>Pseudomonas syringae</i> pv. <i>syringae</i> )	1. 應檢附輸出國植物檢疫機關(構)簽發之植物檢疫證明書,證明經田間檢疫未罹染 <i>pseudomonas syringae</i> pv. <i>syringae</i> , 或於輸出前經實驗室檢測未罹染 <i>pseudomonas syringae</i> pv. <i>syringae</i> , 否則銷燬或退運。 2. 日本產梨接穗依「日本產梨接穗輸入檢疫條件」辦理輸入。 3. 中國大陸產梨接穗依「中國大陸產梨接穗輸入檢疫條件」辦理輸入。
I.下列繁殖用之生植株及地上部(切花、種子及果實除外):	(1) 阿富汗		
(1) 黃秋葵 ( <i>Abelmoschus esculentus</i> = <i>Hibiscus esculentus</i> )	(2) 亞塞拜然		
(2) 烏頭屬 ( <i>Aconitum</i> spp.)	(3) 澳大利亞		
(3) 臺灣羊桃 ( <i>Actinidia chinensis</i> )	(4) 孟加拉		
(4) 奇異果 ( <i>Actinidia deliciosa</i> )	(5) 白俄羅斯		
(5) 赤楊屬之一種 ( <i>Alnus glutinosa</i> )	(6) 中國大陸		
(6) 楸木屬 ( <i>Aralia</i> spp.)	(7) 喬治亞		
(7) 漿果鵝屬 ( <i>Arbutus</i> spp.)	(8) 印度		
(8) 歐洲白樺 ( <i>Betula pendula</i> )	(9) 伊朗		
(9) 旋花科之一種 ( <i>Calystegia sepium</i> )	(10) 以色列		
(10) 番椒 ( <i>Capsicum annuum</i> )	(11) 日本		
(11) 紅花( <i>Carthamus tinctorius</i> )	(12) 北韓		
(12) 矢車菊屬之一種 ( <i>Centaurea stoebe</i> )	(13) 南韓		
(13) 野菊 ( <i>Chrysanthemum indicum</i> )	(14) 吉爾吉斯		
(14) 樟樹 ( <i>Cinnamomum camphora</i> )	(15) 黎巴嫩		
(15) 柑橘屬 ( <i>Citrus</i> spp.)	(16) 紐西蘭		
(16) 阿拉比卡咖啡 ( <i>Coffea arabica</i> )	(17) 俄羅斯聯邦		
(17) 胡瓜 ( <i>Cucumis sativus</i> )	(18) 巴基斯坦		
	(19) 斯里蘭卡		
	(20) 泰國		
	(21) 土耳其		
	(22) 烏茲別克		
	<b>非洲</b>		
	(23) 阿爾及利亞		
	(24) 埃及		
	(25) 衣索比亞		
	(26) 肯亞		
	(27) 賴索托		
	(28) 利比亞		
	(29) 馬拉威		
	(30) 摩洛哥		
	(31) 奈及利亞		
	(32) 南非		
	(33) 坦尚尼亞		
	(34) 突尼西亞		
	(35) 烏干達		
	(36) 辛巴威		
	<b>歐洲</b>		
	(37) 奧地利		
	(38) 比利時		
	(39) 波士尼亞赫塞哥		

(18) 南瓜屬 ( <i>Cucurbita</i> spp.)	維納		
(19) 瓜爾豆 ( <i>Cyamopsis tetrago- noloba</i> )	(40) 保加利亞		
(20) 榲桲 ( <i>Cydonia oblonga</i> )	(41) 賽普勒斯		
(21) 大理花 ( <i>Dahlia pinnata</i> )	(42) 捷克		
(22) 瑞香 ( <i>Daphne odora</i> )	(43) 丹麥		
(23) 柿 ( <i>Diospyros kaki</i> )	(44) 法國		
(24) 連翹屬之一種 ( <i>Forsythia intermedia</i> )	(45) 德國		
(25) 金柑屬 ( <i>Fortunella</i> spp.)	(46) 希臘		
(26) 歐洲草莓 ( <i>Fragaria vesca</i> )	(47) 匈牙利		
(27) 大豆 ( <i>Glycine max</i> )	(48) 愛爾蘭		
(28) 木槿屬 ( <i>Hibiscus</i> spp.)	(49) 義大利		
(29) 大麥 ( <i>Hordeum vulgare</i> )	(50) 拉脫維亞		
(30) 胡桃 ( <i>Juglans regia</i> )	(51) 立陶宛		
(31) 白花鵲豆 ( <i>Lablab purpureus</i> )	(52) 馬其頓		
(32) 女貞屬之一種 ( <i>Ligustrum ovalifolium</i> )	(53) 摩爾多瓦		
(33) 荔枝 ( <i>Litchi chinensis</i> )	(54) 荷蘭		
(34) 木蘭屬 ( <i>Magnolia</i> spp.)	(55) 波蘭		
(35) 檬果 ( <i>Mangifera indica</i> )	(56) 葡萄牙		
(36) 蘋果 ( <i>Malus domestica</i> )	(57) 羅馬尼亞		
	(58) 塞爾維亞		
	(59) 斯洛維尼亞		
	(60) 西班牙		
	(61) 瑞典		
	(62) 瑞士		
	(63) 英國		
	(64) 烏克蘭		
	<b>北美</b>		
	(65) 加拿大		
	(66) 墨西哥		
	(67) 美國		
	<b>中南美</b>		
	(68) 阿根廷		
	(69) 巴貝多		
	(70) 巴西		
	(71) 智利		
	(72) 薩爾瓦多		
	(73) 瓜地馬拉		
	(74) 宏都拉斯		
	(75) 巴拿馬		
	(76) 波多黎各		
	(77) 烏拉圭		
	(78) 委內瑞拉		

<p>(37) 虎爪豆 (<i>Mucuna pruriens</i>)</p> <p>(38) 芭蕉屬之一種 (<i>Musa paradisiaca</i>)</p> <p>(39) 歐洲夾竹桃 (<i>Nerium oleander</i>)</p> <p>(40) 菸草 (<i>Nicotiana tabacum</i>)</p> <p>(41) 橄欖 (<i>Olea europaea</i>)</p> <p>(42) 稻 (<i>Oryza sativa</i>)</p> <p>(43) 百香果 (<i>Passiflora edulis</i>)</p> <p>(44) 酪梨 (<i>Persea americana</i>)</p> <p>(45) 花豆 (<i>Phaseolus coccineus</i>)</p> <p>(46) 菜豆 (<i>Phaseolus lunatus</i>)</p> <p>(47) 敏豆 (<i>Phaseolus vulgaris</i>)</p> <p>(48) 山梅花屬 (<i>Philadelphus spp.</i>)</p> <p>(49) 放射松 (<i>Pinus radiata</i>)</p> <p>(50) 胡椒 (<i>Piper nigrum</i>)</p> <p>(51) 豌豆 (<i>Pisum sativum</i>)</p> <p>(52) 楊屬 (<i>Populus spp.</i>)</p> <p>(53) 李屬 (<i>Prunus spp.</i>)</p> <p>(54) 梨屬 (<i>Pyrus spp.</i>)</p> <p>(55) 杜鵑花屬 (<i>Rhododendron spp.</i>)</p>			
---	--	--	--

<p>(56) 薔薇屬 (<i>Rosa</i> spp.)</p> <p>(57) 柳屬 (<i>Salix</i> spp.)</p> <p>(58) 樹番茄 (<i>Solanum betaceum</i> = <i>Cyphomandra</i> <i>betacea</i>)</p> <p>(59) 番茄 (<i>Solanum</i> <i>lycopersicum</i> = <i>Lycopersium</i> <i>esculentum</i>)</p> <p>(60) 高粱 (<i>Sorghum bicolor</i>)</p> <p>(61) 小麥 (<i>Triticum aestivum</i>)</p> <p>(62) 油桐 (<i>Vernicia fordii</i>= <i>Aleurites fordii</i>)</p> <p>(63) 蠶豆屬 (<i>Vicia</i> spp.)</p> <p>(64) 豇豆屬 (<i>Vigna</i> spp.)</p> <p>(65) 葡萄屬 (<i>Vitis</i> spp.)</p> <p>(66) 玉米 (<i>Zea mays</i>)</p> <p>II. 下列種植用種子：</p> <p>(1) 瓜爾豆 (<i>Cyamopsis tetrago</i> <i>noloba</i>)</p> <p>(2) 大豆 (<i>Glycine max</i>)</p> <p>(3) 白花鵲豆 (<i>Lablab purpureus</i>)</p> <p>(4) 稻 (<i>Oryza sativa</i>)</p> <p>(5) 花豆(<i>Phaseolus</i> <i>coccineus</i>)</p> <p>(6) 菜豆 (<i>Phaseolus lunatus</i>)</p> <p>(7) 敏豆 (<i>Phaseolus</i></p>			
--	--	--	--

<p><i>vulgaris</i>)  (8) 高粱  (<i>Sorghum bicolor</i>)  (9) 小麥  (<i>Triticum aestivum</i>)  (10) 蠶豆屬  (<i>Vicia</i> spp.)  (11) 豇豆屬  (<i>Vigna</i> spp.)</p>			
<p>38. 下列繁殖用生植株  (種子除外):  (1) 長葉栲  (<i>Acacia longifolia</i>)  (2) 槭屬  (<i>Acer</i> spp.)  (3) 加州七葉樹  (<i>Aesculus californica</i>)  (4) 加州赤楊  (<i>Alnus rhombifolia</i>)  (5) 樹山葡  (<i>Ampelopsis arborea</i>)  (6) 艾屬之一種  (<i>Artemisia douglasiana</i>)  (7) 雀麥屬  (<i>Bromus</i> spp.)  (8) 美人蕉屬  (<i>Canna</i> spp.)  (9) 美洲紫珠  (<i>Callicarpa americana</i>)  (10) 長山核桃  (<i>Carya illinoensis</i>)  (11) 長春花  (<i>Catharanthus roseus</i>)  (12) 紫荊屬之一種  (<i>Cercis occidentalis</i>)  (13) 白藜</p>	<p><b>亞洲及太平洋地區</b>  (1) 伊朗  (2) 土耳其  <b>歐洲</b>  (3) 義大利  <b>北美</b>  (4) 美國  (5) 加拿大  <b>中南美</b>  (6) 阿根廷  (7) 巴西  (8) 哥斯大黎加  (9) 巴拉圭  (10) 委內瑞拉</p>	<p><i>Xylella fastidiosa</i></p>	<p>應檢附輸出國植物檢疫機關(構)簽發之植物檢疫證明書,證明於輸出前經實驗室檢測未罹染 <i>Xylella fastidiosa</i> 否則銷燬或退運。</p>

<p>(<i>Chenopodium quinoa</i>)</p> <p>(14) 柑桔屬</p> <p>(<i>Citrus spp.</i>)</p> <p>(15) 咖啡屬</p> <p>(<i>Coffea spp.</i>)</p> <p>(16) 胡蘿蔔</p> <p>(<i>Daucus carota</i> var. <i>sativa</i>)</p> <p>(17) 金露花</p> <p>(<i>Duranta repens</i>)</p> <p>(18) 無花果</p> <p>(<i>Ficus carica</i>)</p> <p>(19) 金柑屬</p> <p>(<i>Fortunella spp.</i>)</p> <p>(20) 加州草莓</p> <p>(<i>Fragaria californica</i>)</p> <p>(21) 雙瓣白蠟</p> <p>(<i>Fraxinus dipetala</i>)</p> <p>(22) 倒掛金鐘</p> <p>(<i>Fuchsia magellanica</i>)</p> <p>(23) 銀杏</p> <p>(<i>Ginkgo biloba</i>)</p> <p>(24) 常春藤</p> <p>(<i>Hedera helix</i>)</p> <p>(25) 加州冬青樹</p> <p>(<i>Heteromeles arbutifolia</i>)</p> <p>(26) 大麥</p> <p>(<i>Hordeum vulgare</i>)</p> <p>(27) 圓錐繡球</p> <p>(<i>Hydrangea paniculata</i>)</p> <p>(28) 藍花楹屬之一種</p> <p>(<i>Jacaranda mimosifolia</i>)</p> <p>(29) 圓柏屬之一種</p> <p>(<i>Juniperus ashei</i>)</p> <p>(30) 香豌豆屬</p> <p>(<i>Lathyrus spp.</i>)</p> <p>(31) 甜楓</p>			
---	--	--	--

<p>(<i>Liquidambar styraciflua</i>)  (32) 黑麥草  (<i>Lolium multiflorum</i>)  (33) 金銀花  (<i>Lonicera japonica</i>)  (34) 洋玉蘭  (<i>Magnolia grandiflora</i>)  (35) 薄荷屬  (<i>Mentha</i> spp.)  (36) 桑  (<i>Morus alba</i>)  (37) 夾竹桃  (<i>Nerium oleander</i>)  (38) 橄欖  (<i>Olea europaea</i>)  (39) 五葉地錦  (<i>Parthenocissus quinquefolia</i>)  (40) 天竺葵  (<i>Pelargonium hortorum</i>)  (41) 厚葉海桐  (<i>Pittosporum crassifolium</i>)  (42) 美國梧桐  (<i>Platanus occidentalis</i>)  (43) 酪梨  (<i>Persea americana</i>)  (44) 枸橘屬  (<i>Poncirus</i> spp.)  (45) 李屬  (<i>Prunus</i> spp.)  (46) 櫟屬  (<i>Quercus</i> spp.)  (47) 加州薔薇  (<i>Rosa californica</i>)  (48) 迷迭香</p>			
---	--	--	--

<p>(<i>Rosmarinus officinalis</i>)  (49) 懸鈎子屬  (<i>Rubus</i> spp.)  (50) 接骨木  (<i>Sambucus canadensis</i>)  (51) 高粱  (<i>Sorghum vulgare</i>)  (52) 丁香  (<i>Syringa vulgaris</i>)  (53) 三葉草屬  (<i>Trifolium</i> spp.)  (54) 榆屬  (<i>Ulmus</i> spp.)  (55) 加州月桂  (<i>Umbellularia californica</i>)  (56) 蠶豆  (<i>Vicia faba</i>)  (57) 日日春  (<i>Vinca major</i>)  (58) 葡萄屬  (<i>Vitis</i> spp.)</p>			
--	--	--	--

二、「禁止輸入之植物或植物產品」經行政院農業委員會動植物防疫檢疫局認證同意輸入之國家、地區及其輸入植物或植物產品之檢疫條件如下表：

植物名稱及其部位	國家或地區	病蟲害名稱	檢疫條件
16. 下列植物之鮮果實： (1) 白肉種紅龍果 ( <i>Hylocereus undatus</i> )	<b>亞洲及太平洋地區</b> 越南	番石榴果實蠅 ( <i>Bactrocera correcta</i> (Bezzi))	越南產白肉種紅龍果依「越南產白肉種紅龍果 ( <i>Hylocereus undatus</i> ) 鮮果實輸入檢疫條件」辦理輸入。

六、自各國輸入百合、唐菖蒲與大理花種球應依「百合、唐菖蒲與大理花種球輸入檢疫條件」辦理。但自荷蘭輸入百合種球應依「荷蘭產百合種球輸入檢疫條件」辦理，自智利輸入百合種球應依「智利產百合種球輸入檢疫條件」辦理。

十、輸入之植物或植物產品經檢疫結果證明有下列有害生物存在，應經適當之檢疫處理，確定該有害生物完全滅除後，始得輸入。無適當之檢疫處理方式可滅除該有害生物時，應予退運或銷燬。行政院農業委員會動植物防疫檢疫局得對下列有害生物之上一分類群 (Taxa) 有害生物採取檢疫處理措施。



昆蟲類(312 種)

*Acalolepta cervina*  
*Acanthoscelides obtectus*  
*Acanthoscelides pallidipennis*  
*Acleris gloverana*  
*Acleris variana*  
*Acrogonia terminalis*  
*Acrolepiopsis assectella*  
*Acropolitis rudisana*  
*Adelges tsugae*  
*Adoxophyes orana*  
*Aeolesthes sarta*  
*Aethina tumida*  
*Affirmaspis socotrana*  
*Agrilus mali*  
*Amorbia emigratella*  
*Anastrepha grandis*  
*Anastrepha striata*  
*Anastrepha suspensa*  
*Anchastus swezeyi*  
*Anomala sulcatula*  
*Anthonomus bisignifer*  
*Anthonomus eugenii*  
*Anthonomus grandis*  
*Aonidiella lauretorum*  
*Aonidiella tinerfinensis*  
*Apis mellifera capensis*  
*Apis mellifera scutellata*  
*Archips micaceanus*  
*Argyrotaenia ljungiana*  
*Artitropa comus*  
*Aspidiotus spinosus*  
*Asterolecanium* spp.  
*Bactrocera albistrigata*  
*Bactrocera aquilonis*  
*Bactrocera cucumis*  
*Bactrocera decipiens*  
*Bactrocera diversa*  
*Bactrocera fascialis*  
*Bactrocera frauenfeldi*  
*Bactrocera jarvisi*  
*Bactrocera kirki*  
*Bactrocera latifons*  
*Bactrocera melanota*  
*Bactrocera musae*  
*Bactrocera neohumeralis*  
*Bactrocera occipitalis*  
*Bactrocera oleae*  
*Bactrocera passiflorae*  
*Bactrocera psidii*  
*Bactrocera trivialis*  
*Bactrocera tuberculata*  
*Bactrocera umbrosa*  
*Bagrada hilaris*  
*Bactrocera xanthodes*  
*Bemisia cordylinidis*  
*Blitopertha orientalis*  
*Brachycerus* spp.  
*Brachydactyla discoidea*  
*Bruchophagus roddi*  
*Bruchus pisorum*  
*Bruchus rufimanus*  
*Bulbifer homeorhynchus*  
*Cacoecimorpha pronubana*  
*Cacopsylla chinensis*  
*Cacyreus marshalli*  
*Callipogon relictus*  
*Callosobruchus analis*  
*Callosobruchus phaseoli*  
*Camponotus floridanus*  
*Camponotus pennsylvanicus*  
*Capua tortrix*  
*Cataenococcus hispidus*  
*Catamacta lotinana*  
*Ceratitis* spp.  
*Chaetanaphothrips signipennis*  
*Choristoneura conflictana*  
*Choristoneura fumiferana*  
*Choristoneura occidentalis*  
*Choristoneura rosaceana*  
*Chrysomphalus diversicolor*  
*Chrysomphalus pinnulifera*  
*Cilaeopeplus swezeyi*

*Coccus* spp.  
*Conoderus eveillardi*  
*Conoderus rufangulus*  
*Conopia hector*  
*Conotrachelus aguacatae*  
*Contarinia nasturtii*  
*Contarinia sorghicola*  
*Coptotermes curvignathus*  
*Copturus aguacatae*  
*Cryptophlebia leucotreta*  
*Cryptorhynchus lapathi*  
*Curculio davidi*  
*Curculio elephas*  
*Curculio nucum*  
*Cydia latiferreana*  
*Cydia splendana*  
*Dacus bivittatus*  
*Dacus vertebrates*  
*Daktulosphaira vitifoliae*  
*Dasineura mali*  
*Dendroctonus adjunctus*  
*Dendroctonus ponderosae*  
*Dendroctonus rufipennis*  
*Dendrolimus sibiricus*  
*Delia antique*  
*Delia platura*  
*Diabrotica barberi*  
*Diabrotica speciosa*  
*Diabrotica undecimpunctata*  
*Diabrotica virgifera virgifera*  
*Diaprepes abbreviatus*  
*Diaspidiotus gigas*  
*Diaspidiotus ostreaeformis*  
*Diaspidiotus pyri*  
*Diatraea saccharalis*  
*Dilobopterus costalimai*  
*Draeculacephala minerva*  
*Dreyfusia piceae*  
*Drosophila suzukii*  
*Dryocoetes confuses*  
*Dryocosmus kuriphilus*  
*Dysmicoccus nesophilus*  
*Dyspessa ulula*  
*Earias vittella*  
*Echinothrips americanus*  
*Elytroteinus subtruncatus*  
*Epiphyas postvittana*  
*Epitrix cucumeris*  
*Epitrix tuberis*  
*Eriosoma lanigerum*  
*Eublemma rufimixta*  
*Eucalymnatus tessellatus*  
*Euproctis chrysorrhoea*  
*Eurytoma laricis*  
*Exosoma lusitanica*  
*Frankliniella* spp.  
*Furcaspis oceanica*  
*Gnathotrichus sulcatus*  
*Gonipterus gibberus*  
*Graphocephala atropunctata*  
*Grapholita funebrana*  
*Grapholita inopinata*  
*Grapholita molesta*  
*Grapholita packardi*  
*Grapholita prunivora*  
*Heilipus lauri*  
*Helicoverpa zea*  
*Hemiberlesia cyanophylli*  
*Hemiberlesia palmae*  
*Hemimene juliana*  
*Hesperophanes campestris*  
*Heterobostrychus aequalis*  
*Heteronychus arator*  
*Holotrichia mindanaona*  
*Homalodisca coagulata*  
*Howardia biclavis*  
*Hylastes ater*  
*Hylurgopinus rufipes*  
*Hyphantria cunea*  
*Hypothenemus hampei*  
*Insulaspis orsoni*  
*Ips calligraphus*  
*Ips confusus*  
*Ips grandicollis*  
*Ips lecontei*  
*Ips pini*

*Ips plastographus*  
*Ips typographus*  
*Iridomyrmex cordatus*  
*Iridomyrmex humilis* = *Linepithema humile*  
*Ischnaspis longirostris*  
*Kandyosilis cochleata*  
*Kytorhinus immixtus*  
*Laspeyresia* spp.  
*Lepidosaphes salicina*  
*Lepidosaphes tokionis*  
*Leptocybe invasa*  
*Leucoptera malifoliella*  
*Limenius californicus*  
*Listroderes subcinctus*  
*Listronotus bonariensis*  
*Lobesia botrana*  
*Lopholeucaspis cockerelli*  
*Lymantria dispar*  
*Lymantria monacha*  
*Malacosoma americanum*  
*Malacosoma disstria*  
*Margarodes prieskaensis*  
*Margarodes vredendalensis*  
*Matsucoccus matsumurae*  
*Mayetiola destructor*  
*Megalometis chilensis*  
*Melanaspis corticosa*  
*Melanaspis elaeagni*  
*Melanaspis nigropunctata*  
*Melanotus communis*  
*Metamasius* spp.  
*Monochamus* spp.  
*Mudaria luteileprosa*  
*Mudaria magniplaga*  
*Mycetaspis personata*  
*Mycetaspis sphaerioides*  
*Myzus ornatus*  
*Nasutitermes corniger*  
*Naupactus xanthographus*  
*Nemorimyza maculosa*  
*Neomaskellia bergii*  
*Neoselenaspidus silvaticus*  
*Nipaecoccus nipae*  
*Nysius vinitor*  
*Oncometopia fascialis*  
*Operophtera brumata*  
*Opogona sacchari*  
*Opuntiaspis carinata*  
*Orgyia antiqua*  
*Orgyia pseudotsugata*  
*Orthezia insignis*  
*Oryctes monoceros*  
*Ostrinia nubilalis*  
*Otiorhynchus ligustici*  
*Oulema melanopus*  
*Oviticoccus agavium*  
*Pammene fasciana*  
*Paranthrene tabaniformis*  
*Paraputo hispidus*  
*Parthenolecanium corni*  
*Pectinophora scutigera*  
*Perileucoptera coffeella*  
*Phalaenoides glycinae*  
*Phenacaspis tangana*  
*Phenacoccus manihoti*  
*Phyllophaga* spp.  
*Pinnaspis dracaeanae*  
*Pinnaspis strachani*  
*Pissodes nemorensis*  
*Pissodes strobi*  
*Pissodes terminalis*  
*Pogonomyrmex occidentalis*  
*Prays endocarpa*  
*Premnotrypes latithorax*  
*Premnotrypes suturicallus*  
*Premnotrypes vorax*  
*Proeulia* spp.  
*Promecotheca cumingii*  
*Prostephanus truncatus*  
*Proterhinus vestitus*  
*Pseudischnaspis bowreyi*  
*Pseudococcus* spp.  
*Pterandrus* spp.  
*Ptilodactyla exotica*  
*Pulvinaria urbicola*

*Pulvinaria vitis*  
*Rhagoletis cerasi*  
*Rhagoletis cingulata*  
*Rhagoletis fausta*  
*Rhagoletis indifferens*  
*Rhagoletis mendax*  
*Rhizoecus amorphophalli*  
*Rhizoecus floridanus*  
*Rhizoecus simplex*  
*Rhodogastria carneola*  
*Rhynchophorus palmarum*  
*Rondotia menciiana*  
*Sahlbergella singularis*  
*Sardia pluto*  
*Scirtothrips aurantii*  
*Scirtothrips citri*  
*Scolytus morawitzi*  
*Scolytus multistriatus*  
*Scolytus scolytus*  
*Scyphophorus acupunctatus*  
*Selenaspidus antsingyi*  
*Selenaspidus littoralis*  
*Sesamia cretica*  
*Sirex noctilio*  
*Sitophilus granarius*  
*Sminthurus viridis*  
*Solenopsis invicta*  
*Solenopsis richteri*  
*Solenopsis richteri* × *Solenopsis*  
*Solenopsis xyloni*  
*Sphaeraspis vitis*  
*Spilonota lechriaspis*  
*Spilonota pyrusicola*  
*Spodoptera eridania*  
*Spodoptera frugiperda*  
*Spodoptera littoralis*  
*Stenoma catenifer*  
*Taeniothrips samdensis*  
*Tecia solanivora*  
*Tessaratomya papillosa*  
*Tetropium castaneum*  
*Tetropium fuscum*  
*Tetropium gracilicorne*  
*Thrips* spp.  
*Tomicus piniperda*  
*Toxotrypana curvicauda*  
*Trioza erytreae*  
*Trogoderma granarium*  
*Unaspis citri*  
*Voraspis tangana*  
*Wasmannia auropunctata*  
*Xyleborus affinis*  
*Xyleborus ferrugineus*  
*Xyleborus rugatus*  
*Xylopsocus capucinus*  
*Xylotrechus altaicus*  
*Xyphon* (formerly *Carneocephala*)  
*fulgida*  
*Yponomeuta malinellus*  
*Zabrotes subfasciatus*  
  
 細菌類(56 種)  
*Acidovorax avenae* subsp. *avenae*  
*Agrobacterium larrymoorei*  
*Agrobacterium tumefaciens*  
*Agrobacterium vitis*  
*Burkholderia andropogonis*  
*Burkholderia caryophylli*  
*Burkholderia gladioli* pv. *gladioli*  
*Clavibacter michiganensis* subsp.  
*Indidiosus*  
*Clavibacter michiganensis* subsp.  
*michiganensis*  
*Clavibacter michiganensis* subsp.  
*Sepedonicus*  
*Clavibacter michiganensis* subsp.  
*nebraskensis*  
*Curtobacterium flaccumfaciens* subsp.  
*Flaccumfaciens*  
*Curtobacterium flaccumfaciens* subsp.  
*Poinsettiae*  
*Dickeya solani*  
*Erwinia carotovora* subsp. *atroseptica*  
*Erwinia chrysanthemi*  
*Erwinia herbicola* pv. *gypsophilae*  
*Erwinia pyrifoliae*

*Erwinia rhapontici*  
*Erwinia salicis*  
*Leifsonia xyli* subsp. *xyli* (原  
*Clavibacter xyli* subsp. *xyli* )  
*Liberobacter asiaticum*  
*Pantoea stewartii*  
*Potato leaflet stunt bacterium*  
*Pseudomonas corrugate*  
*Pseudomonas lignicola*  
*Pseudomonas savastanoi* pv.  
*phaseolicola*  
*Pseudomonas syringae* pv. *actinidiae*  
*Pseudomonas syringae* pv. *eriobotryae*  
*Pseudomonas syringae* pv. *maculicola*  
*Pseudomonas syringae* pv.  
*morprunorum*  
*Pseudomonas syringae* pv. *papulans*  
*Pseudomonas syringae* pv. *pisi*  
*Pseudomonas syringae* pv. *tabaci*  
*Pseudomonas viridiflava*  
*Ralstonia solanacearum* Race3  
*Xanthomonas acernea*  
*Xanthomonas arboricola* pv. *corylina*  
*Xanthomonas axonopodis* pv. *begoniae*  
*Xanthomonas axonopodis* pv.  
*dieffenbachiae*  
*Xanthomonas axonopodis* pv. *glycines*  
*Xanthomonas axonopodis* pv. *phaseoli*  
*Xanthomonas axonopodis* pv.  
*poinsettiicola*  
*Xanthomonas axonopodis* pv. *vignicola*  
*Xanthomonas axonopodis* pv. *vitians*  
*Xanthomonas cucurbitae*  
*Xanthomonas campestris* pv.  
*armoraciae*  
*Xanthomonas campestris* pv.  
*Musacearum*  
*Xanthomonas fragariae*  
*Xanthomonas hortorum* pv. *carotae*  
*Xanthomonas hortorum* pv. *perlargonii*  
*Xanthomonas hyacinthi*  
*Xanthomonas oryzae* pv. *oryzicola*  
*Xanthomonas translucens* pv.  
*translucens*  
*Xanthomonas theicola*  
*Xanthomonas populi*  
 真菌類 (80 種)  
*Alternaria gaisen*  
*Anisogramma anomala*  
*Apiosporina morbosa*  
*Atropellis piniphila*  
*Botryosphaeria laricina*  
*Calonectria ilicicola*  
*Ceratocystis fagacearum*  
*Ceratocystis fimbriata*  
*Chrysomyxa abietis*  
*Chrysomyxa ledi*  
*Ciborinia camelliae*  
*Cronartium coleosporioides*  
*Cronartium flaccidum*  
*Cronartium quercuum* f. sp. *fusiforme*  
*Cronartium himalayense*  
*Cronartium kamtschaticum*  
*Cronartium quercuum*  
*Cryphonectria parasitica*  
*Cytospora* sp.  
*Diaporthe mali*  
*Diaporthe phaseolorum*  
*Diaporthe tanakae*  
*Diaporthe vaccinii*  
*Didymella ligulicola*  
*Elsinoe australis*  
*Endocronartium harknessii*  
*Entyloma holwayi* H. & P. Sydow  
*Eutypa lata*  
*Fusarium subglutinans*  
*Fusarium oxysporum* f. sp.  
*Gaeumannomyces graminis*  
*Gibberella circinata*  
*Gremmeniella abietina*  
*Gymnosporangium asiaticum*  
*Gymnosporangium clavipes*  
*Gymnosporangium fuscum*  
*Gymnosporangium globosum*  
*Gymnosporangium yamadae*

*Hymenoscyphus pseudoalbidus*  
*Lachnellula willkommii*  
*Leptosphaeria maculans*  
*Leptosphaeria nodorum*  
*Macrophomina phaseolina*  
*Marasmiellus scandens*  
*Melampsora farlowii*  
*Monilinia fructigena*  
*Nectria galligena*  
*Nectria mauritiicola*  
*Nectriella pironii*  
*Ophiostoma novo-ulmi*  
*Ophiostoma ulmi*  
*Ophiostoma wageneri*  
*Peronosclerospora maydis*  
*Peronosclerospora sacchari*  
*Phoma andigena*  
*Phoma exigua* var. *foveata*  
*Phoma tracheiphila*  
*Phomopsis viticola*  
*Phomopsis vitimegaspora*  
*Phomopsis vitimegasora*  
*Phymatotrichopsis omnivora*  
*Phytophthora fragariae*  
*Puccinia gladioli*  
*Puccinia mccleanii*  
*Puccinia pittieriana*  
*Rigidioporus lignosus*  
*Sclerotium cepivorum*  
*Septoria lycopersici*  
*Stenocarpella maydis*  
*Thecaphora solani*  
*Tilletia barclayana*  
*Tilletia indica*  
*Trachysphaera fructigena*  
*Uredo dioscoreae-alatae*  
*Uredo gladioli-buettneri*  
*Urocystis agropyri*  
*Urocystis tritici*  
*Ustilago scitaminea*  
*Verticillium alboatrum*  
*Verticillium dahlia*

雜草類(284 種)

*Abelmoschus ficulneus* (L.) Wight & Arn.  
*Acacia podalyriifolia*  
*Acanthospermum hispidum* DC.  
*Achnatherum calamagrostis* P.Beauv.  
*Ageratum mexicanum*= A. *houstonianum*  
*Agropyron repens* (L.) Beauv. (syn. *Triticum repens* L.)  
*Albizia julibrissin* Durazz.  
*Alopecurus aequalis* Sobol.  
*Alternanthera philoxeroides* (Mart) Griseb.  
*Amaranthus blitum* L.  
*Amaranthus dubius* Mart.  
*Amaranthus gracilis* Desf.  
*Amaranthus graecizans* L.  
*Amaranthus hybridus* L.  
*Amaranthus patulus* Bertoloni  
*Amaranthus retroflexus* L.  
*Ambrosia artemisiifolia* L.  
*Ambrosia psilostachya* DC.  
*Ambrosia trifida* L.  
*Ammi majus* L.  
*Ammi visnaga*  
*Andropogon virginicus* L.  
*Anthemis cotula* L.  
*Anthocephalus chinensis* Walp.  
*Ardisia elliptica* Thunb.  
*Asphodelus tenuifolius* Cav.  
*Aster subulatus* Michx.  
*Atriplex hortensis*  
*Avena sterilis* L.  
*Bidens ferulifolia*= *B. aurea*  
*Bidens pilosa* L.  
*Bidens triplinervia*  
*Boerhavia erecta* L.  
*Bowiea volubilis* Harv. ex Hook.f.  
*Brachiaria eruciformis* (J. E. Sm.) Griseb.  
*Brachiaria mutica* (Forssk.) Stapf  
*Brachiaria plantaginea* (Link) Hitchc.

*Brachypodium sylvaticum* (Huds.) Beauv.  
*Brassica kaber* (DC.) L.C.Wheeler var. *pinnatifida* (Stokes), L.C.Wheeler (syn. *Sinapis arvensis* L., *Brassica arvensis*, *Brassica kaber*)  
*Brassica nigra* (L.) Koch  
*Bromus secalinus* L.  
*Bromus tectorum* L.  
*Cabomba caroliniana* Gray  
*Calamagrostis epigejos* (L.) Roth  
*Camelina sativa*  
*Campanula cochlearifolia*  
*Cannabis sativa*  
*Cardaria draba* (L.)Desv. (*Lepidium draba* L.)  
*Cardiospermum grandiflorum* Sw.  
*Carduus nutans* L.  
*Carduus pycnocephalus* L.  
*Ceanothus americanus* L.  
*Cecropia obtusifolia* Bertol.  
*Cecropia peltata* L.  
*Centaurea repens* L.  
*Centaurea solstitialis* L.  
*Centrosema pubescens*  
*Cephalaria syriaca* (L.) Schrad.  
*Cerastium arvense* L.  
*Chasmanthium latifolium* (Michx.) Yates  
*Chasmanthium laxum* (L.) Yates  
*Chenopodium album*  
*Chenopodium murale* L.  
*Chenopodium opulifolium* Schrad.  
*Chondrilla juncea* L.  
*Chromolaena odorata* (L.) R. M. King & H. Rob.  
*Chrysophyllum oliviforme* L.  
*Chrysopogon gryllus* Trin.  
*Cirsium arvense* (L.)Scop.  
*Cirsium lanceolatum* Hill  
*Cirsium vulgare* (Savi) Tenore  
*Cleome monophylla* L.  
*Clerodendrum quadriloculare*  
*Clidemia hirta* (L.) D. Don  
*Cnidium monnieri*  
*Conium maculatum* L.  
*Convolvulus arvensis* L.  
*Cordia alliodora* (Ruiz & Pav.) Oken  
*Cordia macrostachya* Roem & Schlucht.  
*Cortaderia selloana* (J.A. & J.H. Schultes) Aschers. & Graebn.  
*Crotalaria brevidens*  
*Crotalaria deserticola*  
*Crotalaria laburnifolia*  
*Crotalaria laburnoides*  
*Crotalaria lanceolata*  
*Crotalaria pallida*  
*Crotalaria pisicarpa*  
*Cryptostegia grandiflora* R. Br.  
*Cuscuta campestris* Yuncker  
*Cuscuta monogyna* Vahl.  
*Cynodon plectostachyum* (Schum.) Pilger.  
*Cynoglossum amabile* Stapf & Drummond  
*Cyperus esculentus* L.  
*Datura stramonium* L. var. *chalybaea* Koch  
*Descurainia sophia*  
*Dichrostachys cinerea* (L.)Wight & Arn.  
*Digitaria sanguinalis* = *Panicum sanguinale*, *Paspalum sanguinale*, *Syntherisma sanguinalis*  
*Digitaria scalarum* (Schweinf.) Chiov  
*Digitaria velutina* (Forsk.) Beauv.  
*Diplotaxis tenuifolia* (莖葉除外)  
*Dipsacus sativus* (L.) Honckeny  
*Echinochloa crus-galli*  
*Echinochloa crus-pavonis* (H.B.K.) Schult  
*Echinochloa esculenta*  
*Echinochloa pyramidalis* (Lam.) Hitchc. & A. Chase  
*Echium plantagineum* L.

*Eichhornia crassipes* (Mart.) Solms  
*Eleocharis palustris* (L.) R. Br. (syn. *E. filiculmis* Schur.)  
*Elodea canadensis* Michx.  
*Emex spinosa* (L.) Campdera  
*Equisetum arvense* L.  
*Equisetum palustre* L.  
*Erigeron karvinskianus* = *E. mucronatus*  
*Eriocaulon cinereum*  
*Erodium cicutarium* (L.) L. ex W. Ait.  
*Eucalyptus globulus* Labill.  
*Euonymus europaeus* L.  
*Euphorbia helioscopia* L.  
*Euphorbia myrsinites*  
*Euphorbia prunifolia* Jacq. (syn. *E. geniculata* Ortega).  
*Furcraea foetida*  
*Gaillardia pulchella*  
*Galeopsis tetrahit* L.  
*Galium aparine* L.  
*Geranium molle* L.  
*Gladiolus segetum* Ker-Gawl.  
*Gynandropsis gynandra* (L.) Briq.  
*Hardenbergia comptoniana* (Andrews) Benth.  
*Heliotropium europaeum* L.  
*Heteropanax fragrans* (Roxb.) Seem.  
*Homeria collina*  
*Homeria flaccid*  
*Homeria miniata*  
*Homeria ochroleuca*  
*Hordeum murinum* L.  
*Hyacinthoides* spp.  
*Hydrilla verticillata*  
*Hypochoeris radicata* L.  
*Indigofera amblyantha* Craib  
*Ipomoea oenothera*  
*Jatropha gossypifolia* L. var. *elegans* (Pohl) Muell.-Arg.  
*Juncus bufonius* L.  
*Jussiaea repens* L.  
*Jussiaea suffruticosa* L.  
*Kallstroemia maxima* Gray.  
*Laburnum anagyroides* Medik.  
*Lactuca serriola* L.  
*Lagarosiphon* spp.  
*Lagurus ovatus* L.  
*Lantana camara* L.  
*Lathyrus aphaca* L.  
*Lemna minor* L.  
*Leonotis nepetifolia* (L.) Ait. f.  
*Leontodon autumnalis* L.  
*Lepidium draba* L.  
*Lepidium sativum*  
*Leptospermum scoparium*  
*Leucaena leucocephala* (Lam.) de Wit  
*Limnocharis flava*  
*Lithospermum arvense* L.  
*Lolium temulentum* L.  
*Luzula sylvatica* (Huds.) Gaudin  
*Malva parviflora* L.  
*Marsilea quadrifolia* L.  
*Medicago hispida* Gaertn.  
*Melastoma malabathricum* L.  
*Mercurialis annua* L.  
*Mertensia virginica* (L.) Pers. ex Link  
*Miconia calvescens* DC.  
*Mikania micrantha* Kunth  
*Mikania scandens* (L.) Wild.  
*Mimosa diplotricha* C. Wright ex Sauvalle  
*Mimosa pigra* L.  
*Miscanthus giganteus* Kunth  
*Monochoria hastata* (L.) Solms  
*Mucuna pruriens* (L.) DC. var. *pruriens* Cowitch  
*Murdannia nudiflora* (L.) Brenan  
*Muscari botryoides*  
*Myosotis scorpioides*  
*Myrciaria aureana*  
*Myrica faya* Ait.  
*Myriophyllum aquaticum* (Vell.) Verdc.  
*Myriophyllum brasiliense* Camb.  
*Nassella tenuissima* (Trin.) Barkworth  
*Neslia paniculata* (L.) Desv.  
*Nicandra physalodes* (L.) Gaertn.



*Orlaya grandiflora* Hoffm.  
*Oryza barthii* A. Chev. (syn. *O. breviligulata* A. Chev. et Roehr.)  
*Oryza officinalis* Wall. Ex Watt.  
*Oryza punctata* Kotschy ex Steud.  
*Panicum fasciculatum* Sw.  
*Panicum maximum* Jacq.  
*Parthenium hysterophorus* L.  
*Passiflora mollissima* (H. B. K.) Bailey  
*Passiflora rubra* Lam.  
*Peltophorum dubium* (Spreng.) Taub.  
*Pennisetum ciliare* (L.) Link  
*Pennisetum clandestinum* Hochst. ex Chiov.  
*Pennisetum macrourum* Trin.  
*Pennisetum pedicellatum* Trin.  
*Pennisetum polystachion* (L.) Schult.  
*Pennisetum purpureum* Schumach.  
*Pennisetum setaceum* (Forsk.) Chiov.  
*Pennisetum villosum* R. Br. ex Fresen.  
*Phalaris minor* Retz.  
*Phalaris paradoxa* L.  
*Pinus pinaster* = *P. maritima* = *P. mesogeneensis*  
*Pluchea carolinensis* (Jacq.) G. Don  
*Pluchea odorata* (L.) Cass.  
*Pluchea sagittalis* (Lam.) Cabera  
*Poa cita* E. Edgar  
*Pontederia rotundifolia* L. f.  
*Portulaca oleracea*  
*Potamogeton natans* L.  
*Prunella grandiflora*  
*Pueraria phaseoloides*  
*Quercus gambelii* Nutt.  
*Radermachera hainanensis* Merrill  
*Ranunculus arvensis* L.  
*Ranunculus repens* L.  
*Raphanus raphanistrum* L. (*Raphanus arvensis* Wallr., *Raphanus sylvestris* Aschers)  
*Rapistrum rugosum* (L.) All.  
*Reseda lutea* L.  
*Rhodanthe chlorocephala* (Turcz.) Paul  
G. Wilson  
*Ribes cereum* = *R. viscidulum*  
*Richardia brasiliensis* Gomez  
*Rides roezlii*  
*Rosa canina*  
*Rosa rubiginosa* = *Rosa eglanteria*  
*Rubus argutus* Link  
*Rubus leucodermis*  
*Rubus moluccanus* L.  
*Rubus parviflorus*  
*Rumex pulcher* L.  
*Sagittaria sagittifolia* L.  
*Sagittaria subulata* (L.) Buch.  
*Salicornia europaea*  
*Salsola kali* L.  
*Sanvitalia procumbens* Lam.  
*Schefflera actinophylla*  
*Schizachyrium condensatum* (Kunth) Nees  
*Scirpus grossus* L. f.  
*Scirpus maritimus* L.  
*Scirpus mucronatus* L.  
*Sesbania punicea* (Cav.) Benth.  
*Sida spinosa* L.  
*Silene gallica* L.  
*Silybum marianum*  
*Sinapis arvensis* L.  
*Sisymbrium luteum* = *Hesperis lutea*  
*Sisymbrium officinale* (L.) Scop.  
*Solanum mauritianum* Scopoli  
*Solanum sisymbriifolium* = *S. sisymbriifolium*  
*Solidago canadensis* L.  
*Solidago speciosa* Nutt.  
*Sophora secundiflora* Lag. ex DC.  
*Sorghastrum nutans* (L.) Nash  
*Spergula arvensis* L.  
*Sporobolus heterolepis* (Gray) Gray  
*Stachytarpheta urticaefolia* (Salisb.) Sims  
*Stipa tenacissima* L. = *Nassella tenuissima* (Trin.) Barkworth  
*Striga asiatica* (L.) O. Ktze.

*Swainsona formosa* (G.Don)  
J.Thompson  
*Tagetes minuta* L.  
*Taraxacum mongolicum* Hand.-Mazz.  
*Taraxacum officinale* G.H. Weber ex  
Wiggers  
*Tecoma stans*  
*Thlaspi arvense* L.  
*Tibouchina urvilleana* (DC) Cogn.  
*Trichachne insulatis* (L.) Ness  
*Trisacum dactyloides*  
*Typha latifolia* L.

*Ulex europaeus* L.  
*Urochloa panicoides* Beauv.  
*Urtica dioica* L.  
*Urtica urens* L.  
*Vallisneria spiralis* L.  
*Verbascum blattaria* L.  
*Verbascum bombyciferum* Heuff.  
*Verbascum olympicum* Boiss.  
*Vicia angustifolia* L.  
*Vicia sativa*  
*Xanthium spinosum* L.  
*Yucca glauca*

## 日本產梨接穗輸入檢疫條件

一、自日本輸入梨(*Pyrus pyrifolia*)接穗，除依植物防疫檢疫法及相關檢疫規定辦理外，依本檢疫條件辦理。

二、供穗梨園設置條件如下：

(一)基本條件如下：

1. 供穗梨園應有明確邊界，並與其他農業生產地區隔。
2. 供穗梨園應在日本植物檢疫機關(以下簡稱植物防疫所)或農業試驗機構指導下進行西方花薊馬(*Frankliniella occidentalis*)、梨樹潰瘍病(病原為 *Nectria galligena*)、腐爛病菌(*Valsa ambiens*)、蘋果莖痘斑病毒(Apple stem pitting virus)(包括同種異名 Pear necrotic spot virus、Pear vein yellow virus 等)、蘋果黃化葉斑病毒(Apple chlorotic leaf spot virus)及梨花枯病(病原為 *Pseudomonas syringae* pv. *syringae*)等檢疫有害生物防治，並由生產者製作防治紀錄備查。防治紀錄內容須包括供穗樹品種、面積、株數、針對有害生物所採行之防治管理措施(包括使用的化學藥劑名稱、使用日期及使用方式等資訊)。
3. 生產者應依供穗梨園實際所在位置與其周邊道路繪製位置圖，載明該供穗梨園之編號、地址(號)，並依供穗樹生長位置情形繪製列植圖，載明供穗樹位置、編號、品種與株數及供穗梨園面積。
4. 供穗梨園入口處應懸掛標示牌，載明供穗梨園編號及供穗樹品種與株數。
5. 供穗樹不得嫁接其他品種。

(二)病毒類檢疫有害生物之檢測作業規定如下：

1. 日方應於梨樹生長期間取樣供穗樹總數百分之一以上樣本，嫁接指示植物(*Pyrus serotina* var. *culta* HN-39)進行生物檢定法檢測，確認未罹染蘋果莖痘斑病毒病害。每年取樣數量百分之二以上，且連續兩年以上檢測合格者，得免除該檢測兩年。另應以經植物防疫所核可之檢測方式檢測蘋果黃化葉斑病毒，確認未罹染本病害。前述檢測結果均應由植物防疫所進行確認。
2. 檢測發現罹染蘋果莖痘斑病毒或蘋果黃化葉斑病毒之供穗梨園，不得列為輸臺合格供穗梨園。
3. 同一供穗梨園連續三年內之病毒病害檢測供穗樹不得重複，且當年度及前二年病害檢測供穗樹均應予分別標示檢測年度於列植圖上。
4. 植物防疫所應保留檢測結果紀錄，並於每年七月產地查證前提交檢測結果報告予行政院農業委員會動植物防疫檢疫局(以下簡稱防檢局)。

(三)梨花枯病之調查作業規定如下：

1. 植物防疫所應負責向農民團體(農協或輸出業者)及產區(都、道、府、縣)等指導員實施梨花枯病調查訓練，再由該些指導員向所有登錄供穗梨園之生產者實施調查訓練。
2. 生產者應在每年四月可觀察梨花枯病典型病徵之梨樹開花期，進行本病害發生情形調查，並依植物防疫所規定之調查表填寫調查結果後提交該所。開花期間遇有下雨

情形之供穗梨園，生產者應在四月下旬落花後至六月中旬之幼果期，再度執行本病害之發生調查，並向植物防疫所提交調查結果。

3. 植物防疫所收到調查表後，進行書面審查，經生產者調查發現疑似梨花枯病病徵之供穗梨園，不得列為輸臺合格供穗梨園。

4. 經生產者調查未發生疑似本病害之供穗梨園，由植物防疫所、農協及產區（都、道、府、縣）等指導員實施幼果期實地調查，每供穗梨園每三年應至少完成實地調查一次。實地調查發現疑似梨花枯病病徵之梨樹，應取樣進行實驗室檢測；檢測確認罹染本病者，不得列為輸臺之合格供穗梨園。

(四) 前一年度不合格之供穗梨園，應將其所有罹病梨樹、有可能罹病之鄰近植株及寄主植物予以砍伐、焚燒後，始可於次年度提出申請。

(五) 符合本檢疫條件之梨園始得登錄為合格供穗梨園，並由植物防疫所核給編號。

### 三、供穗梨園夏季產地查證規定如下：

(一) 植物防疫所應於每年七月前，提供當年度登錄之合格供穗梨園清單予防檢局。供穗梨園清單變更時，植物防疫所應立即通知防檢局。

(二) 防檢局檢疫人員於產地查證時得要求梨園生產者提出供穗梨園之有害生物防治紀錄並查核其內容。

(三) 產地檢疫發現供穗樹罹染蘋果莖痘斑病毒、蘋果黃化葉

斑病毒及梨花枯病等有害生物，該供穗梨園應自當年度合格供穗梨園清單中刪除。發現非供穗樹罹染蘋果莖痘斑病毒或蘋果黃化葉斑病毒時，應將所有罹病之非供穗樹及有可能罹病之鄰近寄主植物予以砍伐、焚燒後，始得維持合格供穗梨園資格。

- (四) 供穗梨園未標示近三年之病毒病害檢測供穗樹，或病毒病害檢測供穗樹嫁接其他品種者，該供穗梨園須自當年度合格供穗梨園清單中刪除。

#### 四、採穗期間產地檢疫規定如下：

- (一) 植物防疫所應於每年十月底前，提供當年度夏季產地查證合格供穗梨園名單清冊予防檢局。
- (二) 每年採穗期間，防檢局得派員前往梨接穗之採收、集貨、冷藏或其他相關地點執行產地檢疫查證。
- (三) 採穗作業應符合以下條件：
1. 梨接穗須採自合格供穗梨園之供穗樹，未標示為供穗樹者，不得採穗。
  2. 梨接穗採收後，不可與地面接觸，應置於標示供穗梨園編號之容器內。
- (四) 梨接穗選別與包裝作業應符合以下條件：
1. 梨接穗應於室內場所包裝選別，且不可與地面接觸。
  2. 裝運梨接穗進入包裝設施之容器應標示供穗梨園編號。如無法確認梨接穗之來源，該包裝設施之包裝作業應暫停，至確認梨接穗來源後，始可恢復包裝作業。
  3. 附著土壤及有害生物之梨接穗應予剔除。

4. 來自不同供穗梨園或同一供穗梨園不同品種之梨接穗應分開進行選別。
5. 各包裝箱外應標示箱號、品種。
6. 每批梨接穗應由輸出業者製作輸出包裝明細表，內容包括箱號、數量及各箱梨接穗之來源供穗梨園編號等資料，以供追溯。

五、輸出檢疫程序如下：

- (一) 梨接穗輸出前，植物防疫所檢疫人員應與防檢局檢疫人員確認執行方式，並由植物防疫所檢疫人員會同防檢局檢疫人員執行輸出檢疫。
- (二) 植物防疫所檢疫人員與防檢局檢疫人員應核對包裝箱號與包裝明細表內容。
- (三) 輸出梨接穗檢查取樣之箱數依據植物防疫所之規定辦理。必要時得增加取樣數量。
- (四) 輸出檢疫時，發現梨接穗附著土壤或罹染西方花薊馬、梨樹潰瘍病或腐爛病菌時，該梨接穗應予剔除，不得輸出。
- (五) 輸出檢疫發現梨接穗罹染蘋果莖痘斑病毒、蘋果黃化葉斑病毒或梨花枯病時，該供穗梨園生產之梨接穗當年度不得輸出，並應自當年度合格供穗梨園清單中刪除。
- (六) 輸出檢疫完成後，雙方檢疫人員於該批貨品之輸出包裝明細表逐頁簽署姓名與檢疫日期。
- (七) 植物檢疫證明書應載明產地、品種、數量及供穗梨園編號，並加註：

1. 本批梨接穗之供穗樹已依本檢疫條件規定之方式，於生長期間經田間檢疫未罹染蘋果莖痘斑病毒、蘋果黃化葉斑病毒及梨花枯病。
2. 經檢疫未罹染西方花薊馬、梨樹潰瘍病及腐爛病菌，或輸出前經適當之檢疫處理。

六、輸入檢疫之措施如下：

- (一) 輸入人應檢附日本植物檢疫機關簽發之植物檢疫證明書及輸出包裝明細表向防檢局申報輸入檢疫，未檢附者不得輸入。
- (二) 輸入之梨接穗如發現包裝拆開脫落者，應予剔除不得輸入。
- (三) 海運輸入之梨接穗每櫃至少應開十箱檢查，且每箱各取一枝梨接穗進行檢測。空運輸入之梨接穗每批應開十箱檢查，且每箱取一枝梨接穗進行檢測。必要時得加倍開箱及取樣。
- (四) 輸入之梨接穗發現附著土壤，應全數逐一開箱檢查，附著土壤者應整箱剔除不得輸入，否則應全數辦理退運或銷燬。
- (五) 輸入檢疫發現梨接穗罹染蘋果莖痘斑病毒、蘋果黃化葉斑病毒或梨花枯病時，除依規定不得輸入外，該供穗梨園生產之梨接穗當年度不得輸入，並應自當年度合格供穗梨園清單中刪除。

七、其他應遵行事項如下：

- (一) 防檢局派員執行夏季產地查證及採穗輸出檢疫之有關



差旅費由輸入業者負擔。輸入業者另應指派陪同人員及翻譯人員。

- (二) 日本發生梨衰弱病（病原為 *pear decline phytoplasma*）、火傷病（病原為 *Erwinia amylovora*）及梨類火傷病（病原為 *Erwinia pyrifoliae*）及其他與梨有關重要有害生物時，植物防疫所應立即通知防檢局，防檢局得立即暫停本檢疫條件。
- (三) 防檢局人員於產地查證、輸出及輸入檢疫發現梨接穗罹染火傷病、類火傷病及梨衰弱病時，防檢局應通知植物防疫所立即暫停梨接穗輸臺作業。
- (四) 本檢疫條件實施後，防檢局與植物防疫所得對本檢疫條件內容進行討論及修正。

## 越南產白肉種紅龍果 (*Hylocereus undatus*)

### 鮮果實輸入檢疫條件

一、自越南輸入白肉種紅龍果 (*Hylocereus undatus*) 鮮果實 (以下簡稱紅龍果)，除依據「中華民國輸入植物或植物產品檢疫規定」辦理外，依本檢疫條件辦理。

二、供果園條件如下：

(一) 紅龍果應產自越南農業部植物保護局 (以下簡稱植保局) 指導施行病蟲害防治措施，並經其登錄認證之供果園。

(二) 植保局應確保認證登錄供果園保有防治方法或防治曆，並將其供果園代號、地址及生產者姓名等資料造冊備查，我國植物檢疫機關得隨時要求查核資料，並進行實地審查。

三、紅龍果輸出前應於植保局及我國植物檢疫機關認可之蒸熱處理設施進行蒸熱處理，果實中心溫度應達到攝氏四十六點八度以上，至少處理四十分鐘，處理時相對濕度須在百分之九十以上，處理完畢後應先以冷水降溫十分鐘，再以氣冷方式降至常溫。

四、蒸熱處理設施 (含包裝場及冷藏庫) 之設置條件如下：

(一) 應保持清潔並定期消毒。

(二) 應有防蟲設備，包括出入口或門須設有向下吹風之風簾、塑膠門簾或防蟲裝置；有窗戶或通風孔者均應裝置直徑一點六毫米以下之紗網。

(三) 進入包裝區之通道應設有暗室且具多道門 (三道門以

上)。

- (四) 應具備可自蒸熱處理庫體外部隨時讀取庫體內部溫濕度及果實溫度之自動溫濕度計，並可列印紀錄資料。
- (五) 包裝場內應設置黏蟲板或燈光誘殺器等非性費洛蒙之誘捕器以偵測有害生物之發生。

植保局應將其認可登錄蒸熱處理設施之名稱、代號、地址資料造冊備查，並應於邀請我國派員進行產地查證時提供我國植物檢疫機關查核。

- 五、認可之蒸熱處理設施於每年開始使用前，應由植保局人員會同我國植物檢疫機關人員依附件規定完成蒸熱處理設施測試認證作業，測試合格後，始得進行蒸熱處理作業。

經測試合格之蒸熱處理設施，逾一個月未執行紅龍果輸臺檢疫處理作業者，應重新進行測試認證。

- 六、蒸熱處理時，應符合下列規定：

- (一) 植保局人員與我國植物檢疫機關檢疫人員共同監督檢疫處理。
- (二) 於每一蒸熱處理庫體內每一差壓單位至少設置一支果實溫度探針，且須裝設於蒸熱設施測試結果之低溫點。
- (三) 將溫度探針插入果實並確認可測量果實中心溫度。
- (四) 輸臺紅龍果不得與輸銷其他國家之紅龍果或其他種類鮮果實同時進行蒸熱處理。
- (五) 處理結束後，應切開設置果溫探針的鮮果實，確認探

針位置在果實中心處，如未符者應重新處理。

七、完成蒸熱處理之紅龍果應符合下列規定：

(一) 應採取下列方式包裝：

1. 完全密封包裝，或以密合之包裝箱包裝，如包裝箱有通氣孔，應在通氣孔上加設網孔小於一點六毫米之防蟲紗網。
2. 每一包裝箱封口處應以具流水編號且無法重複使用之封識封妥，植保局應事先提供該封識之樣式予我國植物檢疫機關。

(二) 應採取下列方式之一運輸：

1. 以棧板整盤打包裝運，且以網孔小於一點六毫米之防蟲紗網或以能完全防止害蟲侵入之材料將貨品全面密閉包裹且封口處應以具流水編號且無法重複使用之封識封妥，植保局應事先提供該封識之樣式予我國植物檢疫機關。
2. 以密閉式貨櫃裝運，櫃門應予鉛封，並於植保局簽發之植物檢疫證明書上註明貨櫃號碼及封條號碼。

(三) 每一包裝箱或整盤打包棧板外應標有認可蒸熱處理場之名稱或登錄編號，包裝上應標有「To Taiwan」字樣。

(四) 完成包裝之紅龍果於裝櫃前應儲存於密閉式設施內，且不得與輸銷國內市場或其他國家之紅龍果或其他種類鮮果實混合儲藏，運輸貨櫃中亦不得混裝其他種類鮮果實及貨品輸入。

八、輸出檢疫應符合下列事項：

- (一) 應於具防蟲設備，並備有充足照明設備、檢查儀器及檢查檯之場所進行檢疫。
- (二) 檢查時應以同一個蒸熱處理設施內同時處理之紅龍果為單位，以確定其殺蟲效果。
- (三) 每批貨品應隨機抽檢百分之五以上之包裝箱進行檢疫，每一包裝箱至少切開三顆鮮果實進行檢查。
- (四) 植保局與我國植物檢疫機關之檢疫人員應共同檢疫以確定無罹染有害生物。
- (五) 輸出檢疫發現果實蠅幼蟲或卵時，應置於常溫環境下，自發現時開始計算，幼蟲須觀察三小時，卵須觀察四十八小時後再行判定是否為活果實蠅幼蟲或卵是否孵化，於此期間發現果實蠅幼蟲或卵之蒸熱設施應暫停所有作業。
- (六) 檢疫發現活果實蠅時，除與該批貨品同時進行蒸熱處理之鮮果實皆不得輸臺外，應暫停越南紅龍果輸臺作業。經查明原因進行改善措施，並於我國植物檢疫機關確認核可後，始得恢復作業。
- (七) 檢出其他有害生物時，則該批貨品經適當檢疫處理殺滅或去除檢出之有害生物後方可輸出。
- (八) 經檢疫合格之紅龍果，如未在七日內出口，應在出貨前重新依本點規定進行檢查，並重新簽發輸出植物檢疫證明書。

九、經檢疫合格之紅龍果應由植保局簽發輸出植物檢疫證明書，

並加註下列事項，另由我國植物檢疫機關檢疫人員副署：

- (一) 蒸熱處理設施名稱或代號、檢疫封識流水號、海運貨櫃號碼及封條號碼。
- (二) 蒸熱處理之日期、溫度及處理時間。
- (三) 經檢疫未發現番石榴果實蠅及其他我國之檢疫有害生物。

十、輸入檢疫應依下列規定辦理：

- (一) 輸入檢疫之程序、方法及取樣應依據我國植物防疫檢疫法及相關檢疫規定執行。
- (二) 輸入之紅龍果不符合本檢疫條件規定者不得輸入，應予退運或銷燬。
- (三) 輸入檢疫發現果實蠅卵或幼蟲時，應置於常溫環境下，自發現時開始計算，幼蟲須觀察三小時，卵須觀察四十八小時後再行判定是否為活果實蠅幼蟲或卵是否孵化；我國植物檢疫機關應立即通知植保局，於此期間發現果實蠅卵或幼蟲之蒸熱設施應暫停所有作業。
- (四) 輸入檢疫發現活果實蠅時，除不得輸入應予退運或銷燬外，我國植物檢疫機關應立即通知植保局暫停紅龍果輸臺作業，經查明原因及進行改善措施，並經我國植物檢疫機關確認核可後，始得恢復輸臺作業。
- (五) 在紅龍果輸臺作業暫停日期之前，已經簽發輸出植物檢疫證明書之鮮果實，應在暫停日翌日起算三日內裝船（機）輸往臺灣；且應接受較嚴格之輸入檢疫。

- (六) 輸入檢疫時發現果實蠅以外之有害生物，將依據相關檢疫規定採取檢疫措施。

#### 十一、我國植物檢疫機關檢疫人員赴越南執行產地檢疫作業注意事項

- (一) 工作時間為每週一至週五，八時三十分至十七時三十分。
- (二) 如須辦理加班作業，植保局應於前一日向我國植物檢疫機關駐場檢疫人員提出加班作業申請，加班作業時間如下：
1. 平常日加班時間自十七時三十分起，不得超過二十一時三十分。
  2. 例假日加班時間自八時三十分起，不得超過二十一時三十分。
- (三) 檢疫作業時間超過前款加班時間，須經我國植物檢疫機關檢疫人員同意後始得辦理。
- (四) 我國植物檢疫機關檢疫人員工作時應有翻譯人員在場。

#### 十二、產地檢疫查證規定如下：

- (一) 植保局應在每年紅龍果輸臺作業二個月前提供所需檢疫人員人數及期間、預定輸臺紅龍果數量、供果園及蒸熱處理場所在位置及名單等資料發函邀請我國植物檢疫機關派員。
- (二) 我國植物檢疫機關依前述資料派員赴越南會同植保局辦理蒸熱處理設施認證及輸出檢疫作業，期間超過

一個月以上時，得分梯次派員。

- (三) 我國植物檢疫機關依據本檢疫條件派員赴越南檢疫查證所需交通費、生活費、加班費、雜費、保險費、翻譯費及簽證費等費用，應由越南負擔。



附件：

### 蒸熱處理設施測試認證作業規定

- 一、雙方檢疫人員應查核蒸熱處理設施(含包裝場及冷藏庫)符合本規定後始得進行測試。
- 二、應依下列程序完成溫度計校正測試：
  - (一)以裝置標準溫濕度計之水浴槽校正所有溫度探針，標準溫濕度計應每年經認證機構校正並留有紀錄供查核。
  - (二)將果實溫度探針置於溫度維持於攝氏四十六點八度之恆溫水槽中，待溫度維持穩定後，以五分鐘間隔記錄五次，果實溫度探針之準確度應在正負攝氏零點一度內。
  - (三)前述五次紀錄中，以出現三次以上相同之數值為校正值，校正自動記錄式溫度計。
  - (四)量測溫度不在測量範圍內或誤差值大於正負攝氏零點三度之探針不得使用，或五次測量數值皆不同之探針，亦不得使用。
  - (五)植保局應採取措施防範已經校正之自動記錄式溫濕度計遭竄改。
  - (六)蒸熱處理設施開始進行處理後，應每個月定期進行溫度探針校正。
- 三、應依下列方法完成蒸熱處理設施空庫測試：
  - (一)於蒸熱處理庫體內堆放限制最大數量之空籃。
  - (二)於最接近蒸氣出口之空籃內設置自動記錄式溫度計

之探針，如檢疫處理設施具有複數差壓單位(棧板)，則每單位皆須放置探針。

- (三) 庫體須加熱至所有溫度探針達攝氏四十六點八度以上並維持穩定，確認庫體內相對濕度達百分之九十以上。
- (四) 確認所有溫度探針讀值達攝氏四十六點八度以上維持四十分鐘。且須每五分鐘記錄或印出一次溫度讀值。
- (五) 若蒸熱處理庫體具有複數差壓單位，於空庫運轉測試時，庫體內所有差壓單位探針溫度達攝氏四十六點八度且庫體內相對濕度達百分之九十以上後，確認測量各差壓單位之自動記錄式溫濕度計讀數差於攝氏四度以內。

#### 四、應依下列方法完成蒸熱處理設施堆積測試：

- (一) 全數差壓單位須進行運轉測試。
- (二) 堆積測試進行時，選作受測之差壓單位須堆放果實，剩下之差壓單位堆積空籃及啟動差壓風扇。
- (三) 堆積測試時蒸熱處理庫須依預計商業輸出之最大容量裝載果實。
- (四) 每一差壓單位之測試果須選自最大者。測試果必須硬質且重量相近。
- (五) 於堆積果實之差壓單位上、中、下部各層之四個角落以及中央之果實中心各設置一支果溫探針，每一差壓單位計設置十五支果溫探針。各差壓單位可分

次進行堆積測試。蒸熱處理條件須與實際輸出作業時相同。供測試之果實於測試結束後符合本檢疫條件規定者得進行輸出。

- (六) 以飽和蒸氣加熱，使所有鮮果實中心溫度上升至處理溫度攝氏四十六點八度以上、維持至少四十分鐘，自動記錄式溫濕度計每五分鐘記錄一次。
- (七) 測試完畢後，應切開設置果溫探針的鮮果實，確認探針位置在果實中心處，如未符者應重新進行測試。
- (八) 低溫點為溫度最晚達到攝氏四十六點八度之探針設置處。
- (九) 商業運轉時溫度探針設置位置應依據測試結果之低溫點決定。